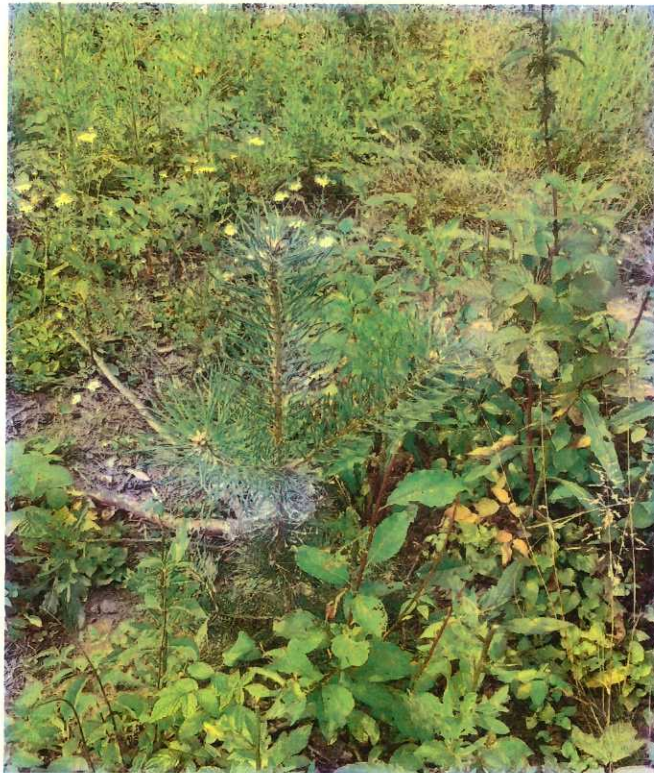




---

**Správa o činnosti spoločnosti**  
**Lesy mesta Levoča, spol. s r. o.**  
**za rok 2022**

---





## OBSAH

<b>1 ÚVOD</b> .....	<b>3</b>
<b>2 Ťažbová činnosť</b> .....	<b>3</b>
2.1 Ťažba dreva .....	3
2.2 Približovanie dreva.....	4
2.3 Manipulácia dreva .....	5
2.4 Odvoz dreva .....	5
<b>3 Pestovná činnosť</b> .....	<b>5</b>
3.1 Výkon 010 – Lesná pôda určená na zalesňovanie.....	6
3.2 Výkon 011 – Obnova lesa .....	6
3.3 Výkon 015 – Uhadzovanie haluziny .....	7
3.4 Výkon 017 – Ochrana mladých lesných porastov (ďalej „MLP“) proti burine .....	8
3.5 Výkon 019 – Ochrana MLP proti zveri.....	9
3.6 Výkon 020 – Prečistky .....	9
3.7 Výkon 028 – Ochrana lesa .....	10
3.8 Výkon 039 – Ostatné pestovné práce .....	10
<b>4 OSTATNÁ ČINNOSŤ</b> .....	<b>10</b>
4.1 Výkon 128 – Opravy a údržba zväžnic .....	10
4.2 Výkon 129 – Opravy a údržba lesných rámp .....	10
4.3 Výkon 135 – Opravy o údržba lesných ciest.....	11
4.4 Výkon 211 – Zber semena, 214 – Lúštenie semien a 222 – Výroba sadeníc v škôlkach, 335 – LŠ Pisarčina.....	11
4.5 Výkon 241 – Poľovníctvo .....	12
4.6 Výkon 414 – Lúky.....	13
4.7 Výkon 6 – Autodoprava .....	13
<b>5 ODBYT DREVA</b> .....	<b>14</b>
<b>6 MAJETOK SPOLOČNOSTI LML A ZDROJE JEHO KRYTIA</b> .....	<b>16</b>
6.1 Finančná bilancia majetku (aktív) .....	16
6.2 Finančná bilancia zdrojov krytia (pasív).....	17
<b>7 NÁKLADY, VÝNOSY A VÝSLEDOK HOSPODÁRENIA</b> .....	<b>17</b>
7.1 Náklady .....	18
7.2 Výnosy .....	20
7.3 Výsledok hospodárenia .....	21
<b>8 PRÁCE A MZDY</b> .....	<b>21</b>

<b>9 KONTROLY.....</b>	<b>22</b>
<b>10 SÚDNE SPORY .....</b>	<b>22</b>
<b>11 DOTÁCIE .....</b>	<b>23</b>
<b>12 PREDPOKLADANÝ BUDÚCI VÝVOJ NA ROK 2022.....</b>	<b>23</b>
<b>13 ZÁVER.....</b>	<b>23</b>

# 1 ÚVOD

Lesy mesta Levoča spoločnosť s r. o. (ďalej „spoločnosť LML“) bola založená dňa 7. 3. 1994 zakladateľskou listinou a do obchodného registra zapísaná 1.8.1994. Jediným stopercentným spoločníkom spoločnosti od jej založenia je mesto Levoča a tento stav dodnes pretrváva. Spoločnosť LML spravuje lesný pôdny fond vo vlastníctve mesta Levoča o výmere 6 276 ha . Vo vzťahu k vlastníkovi je užívateľom majetku.

Spoločnosť LML vykonáva pestovnú činnosť zameranú na obnovu, ošetrovanie a ochranu lesa a ťažbovú činnosť. Je výrobcom výrobkov z dreva, predajcom dreva a výrobkov v rozsahu predmetu svojej podnikateľskej činnosti. V predmete podnikania má zahrnuté viaceré ďalšie činnosti: drobnú lesnú výrobu, semenárstvo a škôlkarstvo, udržiavanie zväznic a ciest, nákladnú cestnú dopravu, poskytovanie služieb v lesníctve a poľovníctve a iné.

Spoločnosť LML uhrádza svoje výdavky z príjmov získaných zo svojej podnikateľskej činnosti. O nakladaní so ziskom rozhoduje valné zhromaždenie spoločnosti LML.

## 2 ŤAŽBOVÁ ČINNOSŤ

### 2.1 Ťažba dreva

Ťažba dreva v spoločnosti LML v roku 2022 bola plánovaná vo výške **12 000 m<sup>3</sup>** (Lesná správa 01 Levoča (ďalej „LS01“) 9 000 m<sup>3</sup> a Lesná správa 02 Levočská Dolina (ďalej „LS 02“) 3 000 m<sup>3</sup>, čo bolo o 2 000 m<sup>3</sup> menej ako v predchádzajúcom roku. Predpokladané priame náklady na túto ťažbu boli stanovené na 98 200 €.

Celková prevedená ťažba za rok 2022 bola vo výške **13 681 m<sup>3</sup>**, z toho vo vlastnej výrobe súkromnými ťažbovými skupinami predstavovala 12 874 m<sup>3</sup>, v samovýrobe obyvateľom 407 m<sup>3</sup> a z predaja dreva na pni 400 m<sup>3</sup>. Plán vlastnej ťažby dreva za rok 2022 (12 000 m<sup>3</sup>) bol splnený na 107%.

Pri určení výšky ťažby dreva na rok 2022 sa prihliadalo na zdravotný stav lesa, stav kalamity ku koncu roka 2021, predpis úmyselných ťažieb podľa Plánu starostlivosti o les (ďalej „PSoL“), ale aj dosiahnutia možných výnosov z predaja drevných sortimentov. Plán ťažby bol, podobne ako predchádzajúci rok, cielený na lesné porasty s úmyselnou, rekonštrukčnou a náhodnou ťažbou na LS01 a rekonštrukčnou a kalamitnou ťažbou na LS02. Na LS 02 k nim výrazne pristúpila aj úmyselná ťažba. Hlavným cieľom plánovania ťažby v roku 2022 bolo dosiahnuť maximálne tržby z vyťaženého dreva, a tým zabezpečiť financovanie pestovnej a ťažbovej činnosti.

Podobne ako v predchádzajúcich rokoch aj v roku 2022 sa očakávalo vyššie ekonomické zhodnotenie dreva z úmyselných a rekonštrukčných ťažieb dreva na LS01. Na LS02 sa pri nižšom podiele ťažby oproti celkovej ťažbe spoločnosti, okrem rekonštrukčných a tenších kalamitných ťažieb počítalo s prevádzaním úmyselných ťažieb. Do vývoja naplánovaných tržieb a aj nákladov v ťažbe v roku 2022 výrazne zasiahla invázia Ruska na Ukrajinu. Spôsobila jednak rast cien dreva (hlavne v kvalitnejších sortimentoch), ale aj nákladov na ťažbu v priebehu roka. Realizovanie náhodnej ťažby v roku 2022 bolo zamerané na zníženie pôsobenia škodlivých činiteľov v lesných porastoch a zlepšenie ich zdravotného stavu.

Z prevedenej ťažby za rok 2022 prostredníctvom súkromných ťažbových skupín bolo v I. štvrtroku vyťažených takmer 60%, a to hlavne ťažbou na LS01 (50%). Z vykonanej ťažby za I.

štvrtrok prevládala ťažba JD (42%), BO (26%) a SM (21%), V II. štvrtroku bolo vyťažených takmer 29%, v III. štvrtroku 10% a v IV. štvrtroku 1% z ročnej ťažby. Dôvodom bola snaha zabezpečiť dostatok finančných zdrojov pre činnosť spoločnosti LML v čase doznievajúcej pandémie Covidu-19 a vojny na Ukrajine, ktoré by mohli ohroziť našu činnosť.

Celková ťažba dreva sa previedla činnosťou 7 súkromných ťažbových skupín, z toho 5 z Levoče a blízkeho okolia. V roku 2022 sme v ťažbových skupinách neevidovali žiaden pracovný úraz.

V roku 2022 bolo *obnovnou úmyselnou ťažbou* (vrátane rekonštrukcií porastov) vyťažených 8 696 m<sup>3</sup> dreva, *výchovnou úmyselnou ťažbou* (VU-50) 110 m<sup>3</sup> dreva, *náhodnou ťažbou* 4 869 m<sup>3</sup> dreva a *ťažbou ležaniny* 6 m<sup>3</sup>. Podiel ťažby ihličnatých drevín z celkovej vykonanej ťažby v roku 2022 predstavoval vyše 85% a podiel ťažby listnatých drevín 15%, kým v predchádzajúcom roku to bolo 97% ku 3%.

Najvyšší podiel náhodnej ťažby na celkovej ťažbe mali:

- biotické škodlivé činitele (hmyz, huby a i.) vyše 26%,
- abiotické škodlivé činitele (vietor) skoro 10%.

Z jednotlivých druhov škodlivých činiteľov mali najväčšie zastúpenie huby (16%), lykožrút smrekový (9%) a vietor (nad 10%).

Odhad stavu nespracovanej kalamity na začiatku roka 2021 bol cca 500 m<sup>3</sup>. Kalamita ku koncu roka 2022 bola vo výške cca 800 m<sup>3</sup>.

Vlastná ťažba v roku 2022 podľa lesných obvodov (ďalej „LO“) bola nasledovná: LO Slaná (24%), LO Zwanzigerka (26%), LO Kralovec (24%), Peklo (10%) a LO Romančina (16%)

Celkové priame náklady vynaložené spoločnosťou LML vo vlastnej komplexnej výrobe dreva, t. j. ťažba, približovanie a manipulácia dreva na odvoznom mieste (ďalej „OM“) predstavujú 103 216,65 €.

Predaj dreva na pni v roku 2022 bol vykonaný vo väčšom rozsahu ako v predchádzajúcom roku a predstavoval 400 m<sup>3</sup>. Predaj dreva na pni v roku 2022 predstavoval už nielen jeho spracovanie spojené s čistením plochy od ťažbových zvyškov v poraste ako napríklad na výrobu lesnej štiepky, ale aj vykonanie VÚ-50 alebo spracovanie málo kvalitného dreva na palivo.

V roku 2022 samovýroba palivového hrúbia bola evidovaná vo výške 407 m<sup>3</sup> a oproti roku 2021, kedy bola výška 266 m<sup>3</sup>, vzrástla o 80%. V roku 2020 bola na úrovni 156 m<sup>3</sup>. Po raste cien energií a plynu spôsobených pandemiou Covid-19 rastie záujem obyvateľov Levoče a okolia o samovýrobu palivového hrúbia.

## 2.2 Približovanie dreva

Približovanie dreva tvorí dôležitú súčasť ťažbových prác v lesných porastoch. Po ťažbe dreva a opracovaní stromov na surové kmene sa tieto za pomoci približovacieho prostriedku presunú na lesný sklad, kde sa vytvoria drevné sortimenty.

V roku 2022 sa drevo približovalo na lesné sklady hlavne traktorovou metódou, t. j. použitím UKT (univerzálny kolesový traktor) a LKT (lesný kolesový traktor). Je to dané prevládajúcim typom terénu, v ktorom sa nachádzajú spracovávané lesné porasty a množstvom využiteľných zväznic, ktoré k nim vedú. Pri približovaní dreva v roku 2022 sa ťažné kone využívali v malej miere a ich zapojenie do približovania čoraz viac klesá

V roku 2022 do ťažby dreva neboli zapojené harvestery a celá ťažba bola vykonávaná ručnými reťazovými pilami. V približovaní pri predaji dreva na pni sa čiastočne využívali forwardey.

V roku 2022 bolo približených z vlastnej ťažby 12 874 m<sup>3</sup>, predajom dreva na pni 400 m<sup>3</sup> a predajom dreva zo samovýroby 407 m<sup>3</sup>.

### 2.3 Manipulácia dreva

Manipulácia dreva tvorí poslednú, ale najdôležitejšiu fázu ťažbovej činnosti, pretože pri nej dochádza k výrobe drevných sortimentov určených na predaj odberateľom. Preto, aby boli predané za čo najvyššiu cenu, musia byť približené surové kmene odborne posúdené a zmanipulované na základe kvantitatívnych a kvalitatívnych parametrov.

Predaj drevných sortimentov tvorí hlavný zdroj tržieb a financovania spoločnosti LML, preto musí manipulácia smerovať k čo najvyššiemu ohodnoteniu pri predaji. Dôležité je pred začiatkom manipulácie správne vyhodnotenie a posúdenie dreva lesníkom (hrúbka, dĺžka, tvar kmeňa, veľkosť a množstvo hrčíc, chyby dreva dané trhlínami, zbiehavosťou, krivosťou, sfarbením, hnilobou, poškodením hmyzom a pod.). Potom môže byť vykonaný manipulantom rozrez surových kmeňov.

Z percentuálneho porovnania rok 2022 oproti roku 2021 v podiele jednotlivých sortimentov k množstvu vyrobeného dreva (pri nižšom manipulovanom množstve o 462 m<sup>3</sup> v roku 2021) došlo k malým zmenám, a to: pokles o 8% v sort. III A, nárast o 2% v sort. III.B, pokles o 3% v sort. III.C a nárast o 10% a v sort. vláknina. V roku 2022 je zjavný posun z viac kvalitných sortimentov do menej kvalitných pri poklese ťažby.

### 2.4 Odvoz dreva

Zmanipulované drevné sortimenty boli z lesných skladov odvázané nákladnými autami odberateľov dreva, zmluvnými prepravcami k odberateľom alebo na expedičný sklad (ďalej „ES“) Levoča. Prevládala cestná doprava a dopĺňala ju železničná doprava.

V cestnej doprave dreva sa používali samostatné nákladné vozidlá na krátke sortimenty prípadne s príviesom alebo nákladné vozidlá s návěsom. Odvoz dreva pre spoločnosť LML bola vykonávaná zmluvnými partnermi. Sortiment palivo z OM bolo v prevažnej miere odvázané našim nákladným vozidlom alebo odberateľ vlastným vozidlom.

Evidenčný stav zásob dreva ku koncu roka 2022 je celkom 15,38 m<sup>3</sup> (ihličnaté 13,67 m<sup>3</sup> listnaté 1,71 m<sup>3</sup>), z toho na OM 1,71 m<sup>3</sup> a na ES Levoča 13,67 m<sup>3</sup>.

## 3 PESTOVNÁ ČINNOSŤ

V roku 2022 bol plán celkových priamych nákladov v pestovnej činnosti stanovený na 337 300,- €, čo je o 43 500,- € vyšší ako bol plán v predchádzajúcom roku. Pri plnení plánu pestovnej činnosti boli preferované hlavné výkony, ale priebežne sa plnili aj tie, ktoré by za zlej finančnej situácii boli redukované alebo zastavené. Preto plnenie plánu pestovných výkonov a nákladov v priebehu roka umožňovalo plne zabezpečiť nevyhnutnú starostlivosť o les. Výrazným spôsobom tomu pomohla cenotvorba dreva v roku 2022.

Celá pestovná činnosť v roku 2022 bola financovaná z vlastných zdrojov spoločnosti LML. Hlavným zámerom pestovnej činnosti v danom roku bolo postarať sa o vyťažené plochy, t. j. vykonať prípravu k obnove lesa, obnoviť ich a vykonať ochranu a výchovu mladých lesných porastov.

V pestovnej činnosti v roku 2022 pracovalo 15 súkromných pestovných skupín. Boli to prevažne malé 2-3 členné skupiny, ktoré mali vyšší počet ľudí najmä pri obnove lesa. Najat' nové a spoľahlivé pestovné skupiny je náročné, pretože chýba dostatok ľudí, ktorí by ju chceli a mohli vykonávať. Pre mnohých je to práca náročná, precízna, vykonávaná za každého počasia a zárobkovo nedocenená.

Aj keď pestovné práce boli rozbehnuté už v januári výkonom prečistiek, hlavný pracovný nástup začal v apríli a trval takmer do polovice decembra. Bolo to možné vďaka priaznivému počasiu umožňujúcemu pracovať na príprave plôch na obnovu a v prečistkách aj v závere roka. Od začiatku roka 2022 výkon pestovnej činnosti prebiehal podľa upraveného cenníka s platnosťou od 1.1.2022.

Z pohľadu hodnotenia výskytu požiarov na lesných pozemkoch možno konštatovať, že v roku 2022 nebol zaznamenaný lesný požiar. Osvedčilo sa nám minimalizovať pálenie haluziny v lese a spracovanie drevného odpadu na lesnú štiepku.

Celkový prehľad o pestovnej činnosti za rok 2022 je uvedený v prílohe tabuľka č. 1.

### 3.1 Výkon 010 – Lesná pôda určená na zalesňovanie

Tento výkon zachytáva a bilancuje ročný nárast a pokles holín na lesných pozemkoch. V roku 2022 bol prírastok holín z ťažby pre prvú sadbu vo výške 23,45 ha. V roku 2021 to bolo 20,29 ha. Iný príjem holín za rok 2022 tvoril prírastok holín pre prvú podsadbu (8,72 ha), prírastok holín pre 1. sadbu na ploche po uplynutí lehoty na zabezpečenie (1,42 ha), prírastok holín z neúspešného zalesňovania pre opakovanú sadbu (3,52 ha) a prírastok holín z neúspešného zalesňovania pre opakovanú podsadbu (2,37 ha), čo bolo celkom 13,31 ha.. Celková výška prírastku holín za rok 2022 dosiahla 37,76 ha (v roku 2021 to bolo až 98,22 ha pre staré úlohy PSoL Levočská Dolina a podsadby na LS 01). Holiny z ťažby pre prvú sadbu a prvú podsadbu tvoria najväčší podiel lesnej pôdy určenej na zalesnenie.

### 3.2 Výkon 011 – Obnova lesa

Lesná správa	Plán (ha/ks)	Skutočnosť (ha/ks)
01 (Levoča)	35,00 / 156 800	35,47 / 157 915
02 (Levočská Dolina)	33,00 / 120 000	32,95 / 117 160
<b>Spolu</b>	<b>68,00 / 276 800</b>	<b>68,42 / 275 075</b>

Jarná umelá obnova lesa predstavovala **54,92 ha = 217 975 ks sadeníc.**

Jesenná umelá obnova lesa predstavovala **13,50 ha = 57 100 ks sadeníc.**

V roku 2022 bolo zastúpenie umelej obnovy lesa na celkovej obnove vyše 94% (prvej 90%, opakovanej 4%) a prirodzenej obnovy cez 5%.



Zastúpenie drevín na celkovej umelej obnove v roku 2022 bolo nasledovné: SM 3,58 ha = 8 700 ks sadeníc, SC 13,10 ha = 35 700 ks sadeníc, BO 0,02 ha = 60ks sadeníc, BK 48,85 ha = 217 565 ks sadeníc, DZ 2,87 ha = 13 050 ks sadeníc.

Prirodzené zmladenie do nepripravenej pôdy v roku 2022 bolo evidované na ploche 3,84 ha, z toho JH 1,31 ha, BK 0,10 ha, SM 1,48 ha, BR 0,90 ha a JS 0,105 ha. Na obnovu lesa v roku 2022 bolo použitých 245 075 ks vlastných (89% z celkového počtu vysadených sadeníc) a 30 000 ks nakúpených voľnokorenných sadeníc. Zo škôlkarského strediska za rok 2022 bolo predaných iným lesným subjektom 116 510 ks voľnokorenných sadeníc, v týchto drevinách a počtoch: SC 46 000 ks, SM 63 000 ks, BO 7 010 ks, SP 300 ks a KS 200 ks. Priemerný počet vysadených sadeníc na hektár bol v roku 2022 – 4 020 ks/ha a v roku 2021 – 4 059 ks/ha.

V roku 2022 bolo najvyššie zalesňovanie na dvoch LO: LO Romančina (67 410 ks, takmer 25% z celkového počtu sadeníc) a LO Slaná (62 080 ks, vyše 22% z celkového počtu sadeníc). Tri LO mali vyrovnané výkony: LO Peklo (49 750 ks, 18% z celkového počtu sadeníc), LO Zwanzigerka (48 685 ks, 18% z celkového počtu sadeníc) a LO Kačelák (47 150 ks, 17% z celkového počtu sadeníc).

#### Prehľad obnovy lesa

Rok obnovy	umelá obnova (ha / ks )	prirodzená obnova( ha)	Spolu (ha)
2018	59,34 / 170 775	0,77	60,11
2019	69,08 / 213 750	9,19	78,27
2020	61,50 / 219 340	11,14	72,64
2021	61,33 / 248 955	5,85	67,18
<b>2022</b>	<b>68,42 / 275 075 ks</b>	<b>3,84 ha</b>	<b>72,26 ha</b>

Celkové priame náklady v obnove lesa za rok 2022 tvorili 27% celkových priamych nákladov v pestovnej činnosti. Priemerná nákladovosť zalesnenia 1 ks sadenice bola 0,249 €/ks. Priemerná nákladovosť na 1 ha zalesnenej plochy bola 996,- €/ha, čo je o 102,- € viac oproti minulému roku.

### 3.3 Výkon 015 – Uhadzovanie haluziny

Lesná správa	Plán (ha)	Skutočnosť (ha)
01 (Levoča)	36,00	19,70
02 (Levočská Dolina)	25,86	22,42
<b>Spolu</b>	<b>61,00</b>	<b>42,12</b>

Pri hodnotení výkonu 015 je potrebné vychádzať z troch nosných podvýkonov, a to z podvýkonu 02 – uhadzovanie haluziny pre štiepkovanie, podvýkonu 31 – uhadzovanie haluziny vrátane pálenia a podvýkonu 32 – uhadzovanie haluziny do pásov bez pálenia. Prostredníctvom nich sa evidujú plochy pripravené na obnovu lesa a sú zaznamenávané do lesnej hospodárskej evidencii (ďalej „LHE“).

Mechanické uhadzovanie haluziny pre výrobu lesnej štiepky bolo realizované na 18,76 ha, čo je takmer 45% z celkového množstva uhládzaných plôch (v roku 2021 to bolo 24,46 ha). Takáto forma prípravy plôch vykonávaná vývoznými súpravami je pre spoločnosť LML výhodná, pretože šetrí náklady. Okrem toho prináša určité finančné prostriedky z predaja lesnej štiepky. V roku 2022 bolo odvezených 2 113,46 ton štiepky, z toho za 1 950,40 ton sme mali výnosy vo výške 4 511,80 €.

Ručné uhadzovanie bolo vykonávané len na podvýkone 32 (uhadzovanie do pásov), a to prostredníctvom súkromných pestovných skupín v množstve 23,36 ha.

Priemerná cena na podvýkone 31, 32 predstavovala 798,- €/ha, čo je o 52,-€ viac ako v roku 2021. V roku 2022 bolo na výkon v uhadzovaní haluziny vynaložených až 33% finančných prostriedkov z celkových priamych nákladov na pestovnú činnosť.

Priame náklady na podvýkone 99 vo výške 940,80 € tvorili náklady na pomocné práce spojené s týmto výkonom, t. j. práce v porastovej hygiene, vyčistení prirodzeného zmladenia, plôch v blízkosti porastov alebo už obnovených plôch od haluziny a pod.

### 3.4 Výkon 017 – Ochrana mladých lesných porastov (ďalej „MLP“) proti burine

Lesná správa	Plán (ha)	Skutočnosť (ha)
01 (Levoča)	106,27	26,99
02 (Levočská Dolina)	65,00	70,34
<b>Spolu</b>	<b>171,27</b>	<b>97,33</b>

Stanovený plán ochrany MLP proti burine pre rok 2022 vychádzal z reálnych požiadaviek ochrany lesných kultúr pred burinou oboch LS. Tento výkon pozostáva z vyžínania buriny okolo mladých sadeníc, aby sa vytvárali priaznivé podmienky pre ich následný rast a vývoj.

Stav buriny z mladých lesných kultúr bol v roku 2022 nízky, nakoľko počasie vo vegetačnom období bolo s nízkym úhrnom zrážok. Tým bol vplyv buriny ako škodlivého činiteľa potlačený.

Pri potrebe vykonávania výkonu je potrebné posudzovať hlavne vek a výšku ošetrovanej lesnej kultúry, výšku a stav buriny, ako aj predpokladané podmienky jej rastu a vytvorenej mikroklímy v poraste.

Do úvahy sa musia brať aj nároky drevín na svetlo a ich odolnosť voči hubám a plesniam v prípade vysokej vlhkosti.

V roku 2022 sa ochrana MLP proti burine vykonala na 97,33 ha na plochy, kým v roku 2021 to bolo 24,24 ha. Na LS 01 plochy boli ošetrené proti burine len raz. Celkove sa na tento výkon vyčerpali finančné prostriedky vo výške 6% z celkových priamych nákladov na pestovnú činnosť.

Priemerné náklady na tento výkon v roku 2022 boli vo výške 133,- €/ha, podobne ako v roku 2021. Celý výkon 017 vykonali súkromné pestovné skupiny. Priame náklady na podvýkone 99 tvorili náklady na vyžínanie poľovníckych chodníkov, a to vo výške 1 984,- €.

### 3.5 Výkon 019 – Ochrana MLP proti zveri

Lesná správa	Plán (ha)	Skutočnosť (ha)
01 (Levoča)	171,75	216,97
02 (Levočská Dolina)	110,00	109,06
<b>Spolu</b>	<b>281,75</b>	<b>326,03</b>

Lesnú zver možno zaradiť medzi najdominantnejšieho biotického škodcu v našich lesoch. Preto ochrana mladých lesných kultúr voči nej je významná a akékoľvek podcenenie má za následok vznik škôd vedúcich k čiastočným poškodeniam alebo až zničeniam mladých porastov. Dôležité v minimalizovaní škôd spôsobených zverou má plánovanie kmeňových stavov zveri a korekcia skutočnej početnosti na území.

Chemická ochrana proti zveri repelentami, tak v roku 2022 ako aj minulé roky, je dlhodobo prevládajúcou ochranou MLP proti zveri. Prevádzala sa na jeseň ručne náterom terminálnych vrcholov sadeníc prípadne vrchného praslenu. K ošetreniu sa aplikoval repelent CERVAKOL EXTRA, ktorým sa ošetrilo 326,03 ha mladých lesných kultúr (v roku 2021 to bolo 339,84 ha). Tento repelent je dlhodobo spoľahlivý, účinný a aplikovateľný aj v nepriaznivom počasí.

Na vykonanie chemickej ochrany MLP proti zveri sa v roku 2022 spotrebovalo 2 715 kg Cervakolu. Výkon ochrana MLP proti zveri tvoril 8% z celkových priamych nákladov na pestovnú činnosť.

### 3.6 Výkon 020 – Prečistky

Lesná správa	Plán (ha)	Skutočnosť (ha)
01 (Levoča)	48,24	58,86
02 (Levočská Dolina)	145,00	164,18
<b>Spolu</b>	<b>193,24</b>	<b>223,04</b>

Pri tvorbe plánu prečistiek pre rok 2022 sme vychádzali z predpisov PSoL a potreby výchovných zásahov v čase platnosti PSoL. Rozsah plánovaných prečistiek na rok 2022 stanovoval prerezávky (podvýkon 16) na 164,79 ha a plecie ruby (podvýkon 01) na 28,45 ha. Nakoniec bolo v danom roku zrealizovaných 182,38 ha prerezávok, z toho na LS01 to bolo 18,20 ha a na LS02 164,18 ha. Vykonalo sa celkom 40,66 ha plečích rubov, a to len na LS01.

Prečistky boli prevedené mechanizovane a celkové priemerné náklady boli vo výške 271,92 €/ha. Náklady boli oproti roku 2021 vyššie o 50,26 €/ha. Prečistky v roku 2022 sa podieľali až 24% na čerpaní celkových priamych nákladov na pestovnú činnosť. Výchovné zásahy v MLP sú nutné a podstatné pre zabezpečenie stability mladých lesných kultúr. Redukciou hustoty drevín a negatívnym výberom sa zvyšuje ich odolnosť voči pôsobeniu škodlivých činiteľov a klimatickým zmenám. Potrebné je však prevádzkať ich načas a dostatočne intenzívne

### **3.7 Výkon 028 – Ochrana lesa**

V tomto výkone sa vykonávali práce súvisiace s ochranou lesa proti podkôrnemu hmyzu (podvýkon 01), proti lúpaniu a ohryzu zveri (podvýkon 03) a ostatné práce (podvýkon 99). V jarnom období boli inštalované feromónové lapače na odchyt lykožrúta smrekového v počte 29 ks (LS01 – 19 ks a LS02 – 10 ks). Stredný odchyt lykožrúta smrekového bol na 10 ks a slabý na 19 ks feromónových lapačov. Starostlivosť, evidencia a kontrola feromónových lapačov bola prevádzaná na oboch LS lesníkmi v súlade so STN 48 27 11.

Na ochranu lesa proti lúpaniu a ohryzu zverou bolo použitých 197,- €. Na ostatné práce v ochrane lesa na podvýkone 99 sa čerpali finančné prostriedky v prevažnej miere na rušenie a odstraňovanie starého pletiva z oplôtkov proti zveri. Na demontáže oplôtkov proti zveri v dĺžke 10,20 km bolo použitých 6 120,- €.

### **3.8 Výkon 039 – Ostatné pestovné práce**

V rámci výkonu 039 boli finančné prostriedky čerpané na podvýkone 30 výsek nežiadúcich drevín v MLP (1,17 ha) a na ostatné práce potrebné v rámci výkonu (podvýkon. 99).

Celkové finančné prostriedky boli v roku 2022 čerpané na tento výkon vo výške 380,45 €.

## **4 OSTATNÁ ČINNOSŤ**

Ostatné lesnícke činnosti predstavujú rozsiahle spektrum činností, majúcich v prevažnej miere dosah na plnenie stanovených ťažbových a pestovných úloh v roku alebo sú špecifické a pôsobia samostatne. Patrí sem zber a lúštenie semien, výroba sadeníc v škôlkach, poľovníctvo, drobná lesná výroba, obhospodarovanie lúk a iné. Významné sú tiež výkony spojené so starostlivosťou o nehnuteľný majetok (opravy a údržby lesných ciest, zväžnic a hmotného majetku) a služby (nakladanie dreva na vagóny a iné).

Prehľad ostatnej činnosti za rok 2022 je uvedený v prílohe tabuľka č. 2.

### **4.1 Výkon 128 – Opravy a údržba zväžnic**

Zväžnice sú súčasťou lesnej dopravnej siete a slúžia na sprístupnenie lesných porastov. V rozpočte spoločnosti LML pre rok 2022 sa neplánovali finančné prostriedkami do opráv a údržieb zväžnic, pretože prípadné menšie opravy sa prevádzajú v rámci opráv a údržieb lesných ciest.

V roku 2022 sme nevykonávali žiadne rozsiahlejšie opravy zväžnic. V malej miere išlo len o odvedenie povrchovej vody mimo zväžnicu, opravy napojenia na lesné odvozné cesty, odstraňovanie zeminy pri zosuvoch do cestných priekop alebo rozšírenie úzkych miest.

### **4.2 Výkon 129 – Opravy a údržba lesných rámp**

V roku 2022 sa na opravu a údržbu rámp čerpali finančné prostriedky v celkovej výške 110,- €. Boli vynaložené zväčšia na opravy poškodených rámp.

### 4.3 Výkon 135 – Opravy o údržba lesných ciest

Lesné cesty predstavujú dôležitú časť infraštruktúry spoločnosti LML, pretože umožňujú pohyb ľudí a materiálu na pracoviská, slúžia k odvozu sortimente dreva, sprístupňujú lesné porasty a zlepšujú podmienky hospodárenia v lese. Využívajú sa pri odstraňovaní škôd spôsobených živelnými pohromami (kalamity, záplavy, požiare a iné). Ak má byť zabezpečená ich funkčnosť, musia mať náležitú starostlivosť. Stav sprístupnenia obhospodarovaného lesného majetku lesnými cestami je vyhovujúci či už počtom alebo hustotou.

Priame náklady na opravy lesných ciest v roku 2022 dosiahli sumu 13 076,32 €. Prevládali práce vykonávané zemným strojom. Nákup kameňa sa vykonal v rozsahu 170 ton a bol vyvezený do lokality Spálený bok. V roku 2022 sa využíval materiál (kameň) uskladnený na OM Habžina.

Prvé strojové práce boli prevedené v polovici októbra 2021 v lokalite Vápenický potok navážaním materiálu do zväžnice a opravami na Dvorčanskom moste. Následne sa upravoval tok Zwanzigerky z dôvodu ochrany lesnej cesty a potok v lokalite Ždiar, kde zaplavovalo lesný sklad. Čistenie priekop bolo prevedené v lokalite Habžina, Smrdiace mláky a Priesahyny. Značná časť zemných prác sa vykonala na zväžnici vyúsťujúcej na posledný sklad Zwanzigerka. Nakoniec sa do konca novembra prevádzali zemné práce v lokalite Durst (sprístupnenie kalamity a úprava cesty). Plánované práce na opravách lesných ciest boli vďaka počasiu a navýšeným finančným zdrojom dobre zvládnuté.

V roku 2022 sa prevádzala bežná údržba lesných ciest čistením odrážok. Zimná údržba lesných ciest pluhovaním snehu bola prevádzaná traktorom John Deere.

### 4.4 Výkon 211 – Zber semena, 214 – Lúštenie semien a 222 – Výroba sadeníc v škôlkach, 335 – LŠ Pisarčina

Stredisko lesných škôlok Pisarčina (ďalej „LŠ“) zabezpečuje na výmere 4,55 ha produkciu sadeníc lesných drevín pre potreby spoločnosti LML a na predaj. V LŠ pestujeme rôzne druhy sadeníc (smrek, smrekovec, borovica, dub, buk).

*Hospodárenie lesnej škôlky v roku 2022:*

výnosy spolu	91 102,23 €
priame náklady (PN)	55 147,48 €
<b>výsledok hospodárenia (zisk)</b>	<b>35 954,75 €</b>

Po započítaní výrobných réžie 25 907,45 €, výsledok hospodárenia je 10 047,30 €.

Z lesnej škôlky bolo v roku 2022 vyzdvihnutých 361 585 ks sadeníc (rok 2021 – 420 650 ks), z toho určených pre vlastnú spotrebu 245 075 ks (rok 2021 – 248 950 ks) a predaj 116 510 ks (rok 2021 – 171 700 ks).

Vo vnútropodnikovom ocenení bola aktivácia vlastných sadeníc v hodnote 68 621,- €. Zmena stavu nedokončenej výroby sadeníc ide o pokles: - 1 150,- €. V nedokončenej výrobe je k 31.12.2022 evidovaných 766 400 ks sadeníc v hodnote 57 247,- € (rok 2021 bolo 58 967,- €). Tržby z predaja sadeníc v počte 116 510 ks boli v objeme 24 106,- € (rok 2021 bolo 30 467,- €), čo je v porovnaní s rokom 2021 pokles o 6 361,- €.

V roku 2022 plánované náklady na zber semien neboli realizované z dôvodu nekvalitnej úrody dreviny dub. Ihličnaté semeno smrek, borovica, smrekovec (7,75 kg) potrebné na výsevy

v lesnej škôlke bolo zabezpečené z vlastných zásob v Semenolese, kde firma skladuje ešte 38 kg ihličnatého semena. Na sklade ABIES máme 250 kg bukvice. Pre vlastné zalesňovanie má najvyššiu dôležitosť pestovanie buka (v roku 2022 vydaných do porastov 187 000 ks ), na predaj ponúkame sadenice smreka , smrekovca a borovice.

Všetky práce v lesnej škôlke boli prevedené v riadnych agrotechnických termínoch. Pestovanie sadeníc v roku 2022 bolo veľmi sťažené suchom.

#### 4.5 Výkon 241 – Poľovníctvo

Spoločnosť LML je užívateľom poľovného revíru Levoča II (ďalej „PR Levoča II“) na základe nájomnej zmluvy s mestom Levoča o celkovej výmere 3 884,57 ha.

V 2022 sme v hospodárení revíra zaznamenali výnosy vo výške 30 217,- € a náklady v celkovej sume 19 836,- €. Výsledkom hospodárenia je zisk 10 381,- €. V predchádzajúcom roku 2021 sme evidovali výnosy v sume 38 851,- €, náklady 20 083,- € a výsledok hospodárenia bol 18 768,- €. Zisk roku 2022 je o 8 387,- € nižší oproti roku 2021, a to z dôvodu nižšieho príjmu z poplatkového lovu trofejových jeleňov (9520,-€/18 690,-€), poklesu odlovenej jelenej zveri o 7 kusov (96 ks/103/ks) a poklesu diviačej zveri o 18 kusov (2 ks/20 ks).

Predaj diviny sme vykonávali z dvora 94 ks (J+D+S) a na spracovateľský trh iba v počte 7ks. Dôvodom bola veľmi nízka cena jelenej zveriny v koži 1,80-2,10 €/kg vo výkupe do spracovateľských závodov. Výsledná priemerná cena zveriny predávanej z dvora bola v roku 2022 3,64 €/kg bez DPH. V roku 2022 boli tržby za zverinu 20 697,- € a v roku 2021 20 161,- €.

V poľovnícka sezóna 2022/20223 sme vykonali selektívny odstrel podľa plánovaného chovu a lovu následne (plán/skutočnosť): jelenej zveri 97 ks/96 ks, srnčej zveri 4 ks/3 ks, diviačej zveri 3 ks/ 4 ks (z toho 2 ks úhyn). V pláne lovu nebol odlovený jeleň IV. vekovej triedy, 1 ks srnec II. vekovej triedy. Plán chovu jelenej zveri sme v porovnaní s predchádzajúcim rokom znížili o 6 kusov (97 ks/103 ks). Diviačej zveri sme odlovili len 2 ks a 2 ks bol úhyn na AMO. Pôvodný plán lovu diviaka 14 ks bol upravený na 4 ks z dôvodu vyhynutia diviakov na africký mor ošípaných.

V zimnom období sme vykonávali prikrmovanie jelenej zveri objemovým krmivom a vnaďenie diviačej zveri jadrovým krmivom v primeranom a postačujúcom množstve najmä v mesiacoch december – február.

Hlavná poľovnícka sezóna bola leto, jeseň a zima. V mesiaci september a október sme plnili plán poplatkového odstrelu jeleňov a v ďalších mesiacoch odstrel jeleníc a jelenčiat. Priebežne bol plnený aj odstrel srnčej a diviačej zveri v zákonnej dobe lovu. Každý účastník výkonu práva poľovníctva s platným poľovným lístkom mal riadne vypísanú povolenku poľovným hospodárom a pridelenú plombu. Účasť na individuálnej poľovačke v revíri bola vždy zaznamenaná vopred v knihe návštev revíru. Samostatný lov zveri bol vykonávaný podľa poľovníckych pravidiel a zvyklostí.

Škody spôsobené jeleňou a srnčou zverou na lesných porastoch PR Levoča II evidujeme k 1.7.2022 vo výške 30 216,16 €. Každoročne bilancujeme vysoké škody spôsobené jeleňou zverou na mladých porastov. Z tohto pohľadu príjmy z poľovníctva nepatrné a predovšetkým jelenia zver je vážny ekonomický a ekologický problém pre les a vlastníka lesa (mesto Levoča). Najvyššie škody naďalej evidujeme v časti Hornádskej kotliny (Kindwald, Kačelák) a južné časti Levočského pohoria v blízkosti Levoče, Dlhých Stráží a Levočskej Doliny.

Odlov zveri lesným personálom bol v čase lovu zveri veľmi náročný, ale úspešný. Výkon práva poľovníctva reálne vykonávajú 5 zamestnanci spoločnosti LML, čo bude do budúca potrebné navýšiť neumiestnenými poľovníkmi z Levoče a okolia.

V závere poľovníckej sezóny v mesiaci marec 2023 sa koná chovateľská prehliadka. Trofeje tuzemských poľovníkov sú pripravené k prehliadke s príslušným bodovým hodnotením a povinnou dokumentáciou. Lov trofejovej zveri nebol v rozpore s pravidlami o chovnosti ani v jednom prípade.

#### **4.6 Výkon 414 – Lúky**

Spoločnosť LML sa okrem starostlivosti o lesné pozemky venuje aj obhospodarovaniu poľnohospodárskych pozemkov. Jedná sa o trvalé trávne porasty (ďalej „TTP“), ktoré sú obklopené lesnými porastami. V roku 2022 sme vykonali kosenie na 7,01 ha a mulčovanie 18,33 ha.

Spoločnosť LML prenajíma horské lúky (Brinky, Kľačovec) iným subjektom o výmere 14,86 ha, ktorých obhospodarovanie kontroluje. Kontrolu vykonáva aj na horských lúkach Kúty a Kohwald, kde vlastníkom je mesto Levoča a obhospodarovateľom cudzí subjekt.

Mulčovanie a kosenie lúk bolo prevedené traktorom JOHN DEERE s mulčovačom KUHN a diskovou kosou KUHN. Z niektorých lúk bola pokosená tráva spracovaná na seno a zlisovaná do sieťovaných balov (42 ks) a uskladnená na kŕmenie zveri v zime. Časť sena sa ponechala na lúkach a naplnili sa ním senníky pre zver.

V roku 2022 spoločnosť LML podala na Pôdohospodársku platobnú agentúru (ďalej „platobná agentúra“) žiadosť o podporu na plochu o výmere 23,56 ha. Koncom roka nám bola priznaná celková dotácia vo výške 5 292,56 €.

Horské lúky tvoria významný krajínotvorný prvok s rôznorodosťou rastlinných a živočíšnych spoločenstiev. Okrem toho sú zdrojom potravy pre lesnú zver.

#### **4.7 Výkon 6 – Autodoprava**

Celkový plán čerpania priamych nákladov v autodoprave bol pre rok 2022 stanovený vo výške 54 940,- €. Skutočnosť čerpania priamych nákladov v autodoprave bola 58 923,30 €, čo bolo navýšenie o 7% oproti plánu. V roku 2022 bol zaznamenaný nárast v položke priamy materiál, priame mzdy a odpisy a pokles v položke opravy a údržba. Nárasty majú súvis s rastom cien PHM, úpravou miezd vodičov v autodoprave pre vzostup inflácie a odpisovanie nového motorového vozidla Toyota Hilux. Pokles v opravách a údržbe vozidiel je treba vidieť v menšom množstve opráv dodávateľským spôsobom.

Inventúrny počet vlastných dopravných prostriedkov a mechanizmov v roku 2022 bol nasledovný:

- 1 ks nákladné vozidlo s hydraulickou rukou (AVIA),
- 4 ks terénne vozidlá (1 x Toyota, 1 x Hyundai, 2 x Mitsubishi),
- 2 ks kolesové traktory (1 x John Deere, 1 x Zetor),
- 2 ks prívesy za kolesový traktor,
- 3 ks prívesné vozíky,

- 16 ks prípojné mechanizmy (3 x kosačka, 2 x mulčovač, 1 x škôlkovací stroj, 1 x pôdna fréza, 1 x podrezávač sadeníc, 1 x vyzdvihovač sadeníc, 3 x pluhová radlica, 1 x medziriadková plečka, 1 x diskové brány, 1 x pluh, 1 x obracačka sena)

V roku 2022 bol plán najazdených km stanovený takto:

- motorové vozidlá 41 500 km,
- traktory – 620 Mth.

Prehľad niektorých dosiahnutých parametrov vlastnej dopravy v roku 2022:

- celkové najazdené km – 41 537 km (rok 2021 – 40 295 km),
- celkové odpracované Mth – 581 Mth (rok 2021 – 557 Mth),
- celková skutočná spotreba pohonných hmôt:
  - nafta motorová – 9 794,22 litrov (rok 2021 – 9 539,64 litrov),
  - benzín motorový – 0 litrov (rok 2021 – 0 litrov).

Celková skutočnosť spotreby PHM podľa druhu a kategórií dopravných prostriedkov:

a)	<u>nafta motorová:</u>	<u>r. 2022</u>	<u>r. 2021</u>	<u>index +/- k r. 2021</u>
	• automobily	5 792 l	5 711 l	+ 81 l
	• UKT	4 002 l	3 829 l	+ 173 l
	• celkom:	9 794 l	9 540 l	+ 254 l
b)	<u>benzín motorový:</u>			
	• automobily		0 l	0 l

Priame náklady na opravy a údržby predstavujú v ročnom pláne nezanedbateľnú čiastku financií. V roku 2022 boli výrazne nižšie oproti roku 2021, a to až o vyše 36% - z toho išlo najviac o opravy a údržbu nákladného vozidla Avia. Treba podotknúť, že do konca roka 2022 sa vykonali na vozidlách všetky hlásené opravy, takže vozový park vchádzal do roku 2023 v dobrom technickom stave. Počas roka 2022 boli prevedených 4 kontrol technického stavu, 4 emisné kontroly a 6 servisné prehliadky.

## 5 ODBYT DREVA

Odbyt dreva v roku 2022 bol naplánovaný vo výške 12 000 m<sup>3</sup>, tržby vo výške 767 600,-€ za priame dodávky dreva a priemerná cena dreva 63,97 €/m<sup>3</sup>. Vzhľadom na priaznivý vývoj cien dreva v roku 2022 došlo k úprave plánu vo výnosoch za predaj dreva - tržby sa upravili na výšku 997 197,-€ a priemerná cena odbytovaného dreva na 81,43 €/m<sup>3</sup>.

Na stredisku LS01 bol odbyt dreva naplánovaný vo výške 9 000 m<sup>3</sup>, tržby 570 000,- € a priemerná cena dreva 63,33 €/m<sup>3</sup>. Po úprave plánu: výška odbytu dreva 9 000 m<sup>3</sup>, tržby 711 253,- € a priemerná cena dreva 79,03 €/m<sup>3</sup>.

Na stredisku LS 02 bol odbyt dreva naplánovaný vo výške 3 000 m<sup>3</sup>, tržby 197 600,- € a priemerná cena dreva 65,87 €/m<sup>3</sup>. Po úprave plánu: výška odbytu dreva 3 000 m<sup>3</sup>, tržby 265 944,- € a priemerná cena dreva 88,65 €/m<sup>3</sup>.



Celkovo bolo v roku 2022 zodbytovaných 13 140,99 m<sup>3</sup> dreva (plnenie na 109,51%), dosiahnuté tržby vo výške 1 035 851,27 € (plnenie na 103,88%) a priemerná realizačná cena dreva 78,83 €/m<sup>3</sup>.

Hlavnou úlohou odbytu dreva v roku 2022 bolo dosiahnuť plánované tržby a tým aj požadovanú priemernú cenu dreva. Manipulácia dreva bola zameraná na kvalitné triedenie s výrobou združených výrezov na OM. Vyrábali sme krátke sortimenty ihličnatých priemyselných výrezov (IPV) triedy III. A,B v 3,10 m dĺžky (guľatine) a sortiment agregátnej guľatiny v 4,10 m dĺžkach, Ihličnatá vláknina sa vyrábala výlučne v 2 m dĺžkach s triedením do 50 cm a nad 60 cm. Je potrebné spomenúť, že odbyt vlákničky sme od začiatku roka minimalizovali a zamerali sme sa na predaj tohto sortimentu pre obyvateľstvo ako palivo.

V roku 2022 sme vykonávali v podstatnej miere vyššiu ťažbu listnatého dreva ako po minulé roky. V odbyte listnatých sortimentov sme sa zamerali na odbyt vlákničky, ktorú sme realizovali pre firmu Slowood Ružomberok a Zolka Zvolen.

Vývoj a ciele v oblasti odbytu boli zamerané v roku 2022 na kvalitnú sortimentáciu a druhovalenie vyťaženej dreva. V roku 2022 bola ťažba dreva veľmi rôznorodá hlavne v zastúpení jednotlivých drevín a v pomere drevín ihličnatých k listnatým. Zatiaľ, čo po minulé roky zastúpenie listnatých drevín sa pohybovalo okolo 2,5%, v roku 2022 to bolo 13,76%. Rôznorodosť zastúpenia drevín veľmi ovplyvnilo aj priemerné speňaženie z dosiahnutých tržieb.

Dôležitým faktorom bolo naplánovanie výšky ťažby dreva na jednotlivé štvrťroky a s tým aj súvisiaci odbyt dreva. Cieľom bolo zvládnuť úlohy v ťažbe dreva a následne v odbyte k polroku minimálne na 60%. Najkvalitnejšie drevo je zo zimnej ťažby a tým sa dosahujú aj najlepšie výsledky vo výške tržieb a dosahovaní vyššej priemernej ceny za predané drevo. V roku 2022 sme k polroku dosiahli plnenie úloh v odbyte dreva k ročným úlohám nasledovne: odbyt dreva k polroku vo výške 10 947,07 m<sup>3</sup> – plnenie k ročnému plánu bolo na 91,22%, tržby k polroku vo výške 884 427,15 € - plnenie k ročnému plánu bolo na 90,51%.

Zastúpenie jednotlivých sortimentov dreva a ich speňaženie:

Sortiment	Množstvo m <sup>3</sup>	Priemerná cena v €/m <sup>3</sup>	Zastúpenie v %
IPV III.A	4 547,24	109,76	34,60
IPV III.B	917,23	103,67	6,98
IPV III.C, agregát	3 100,29	84,35	23,59
Ihličnatá vláknina	511,11	29,83	3,89
Ihličnaté palivo	2 198,33	34,41	16,73
<b>Ihličnaté spolu</b>	<b>11 274,20</b>	<b>83,96</b>	<b>85,79</b>
Listnaté LPV+ vláknina	1 201,80	51,11	9,15
Listnaté palivo	606,76	44,97	4,62
Vlastná spotreba	58,23	9,90	0,44
<b>Celkom</b>	<b>13 140,99</b>	<b>78,83</b>	<b>100,00</b>

Dodávky dreva odberateľom boli realizované na základe kúpnych zmlúv, v ojedinelých prípadoch a malých množstvách na základe objednávky a taktiež na základe žiadostí aj drobným odberateľom. Medzi osvedčených obchodných partnerov patria: JO-TEL, Mária Smolenová, ZPUH – Trybala, Inveszt FA, Zolka, ale aj noví partneri Slowood a Pro Populo. Odberateľmi vlákninového dreva v roku 2022 boli hlavne Zolka Zvolena a Slowood Ružomberok.

V priebehu roka prebiehala realizácia a odpredaj palivového dreva. Za rok 2022 sa predalo celkom 2 805,09 m<sup>3</sup> paliva – oproti roku 2021 ide o navýšenie o 1 344,95 m<sup>3</sup>. Možno konštatovať,

že palivové drevo sa počas roka predávalo ako pre obyvateľstvo, tak aj pre firmy, ktoré vykurojú drevom.

Dodávky dreva realizované na pni v roku 2022 boli vo výške 338,27 m<sup>3</sup> a tržby vo výške 5 028,88 €. Bol realizovaný aj predaj drevnej štiepky vo výške 1 950,40 ton za tržby 4 511,82 €.

Prehľad ostatných tržieb za rok 2022:

Ostatné tržby	Suma v €
Doprava nákladná a osobná	3 678
Poľovníctvo – divina a poplatkový lov zveri	30 217
Nájomné a služby	2 390
Práce UKT	4 217
Sadenice a ostatné produkty	24 106
Provízia za dodané drevo	1 895

Môžeme konštatovať, že rok 2022 bol v odbyte dreva priaznivý a po dlhých rokoch prevládal dopyt po dreve nad ponukou. Dôsledkom toho výrazne vzrástli ceny dreva na trhu hlavne u kvalitnejších sortimentoch. Súčasne sme zdvojnásobili predaj paliva obyvateľstvu oproti predchádzajúcim rokom.

Prehľad realizácie a speňaženia dreva podľa jednotlivých sortimentov za rok 2022 je uvedený v prílohe tabuľka č. 3.

## 6 MAJETOK SPOLOČNOSTI LML A ZDROJE JEHO KRYTIA

### 6.1 Finančná bilancia majetku (aktív)

Objem majetku spoločnosti LML k 31. 12. 2022 pred zdanením dosiahol hodnotu: **2 144 684 €**.

Štruktúra majetku podľa rozhodujúcich položiek je nasledovná:

druh majetku	zostatok k 31.12.2021 (€)	% podiel majetku 2021	zostatok k 31.12.2022 (€)	% podiel majetku 2022	porovnanie zostatku roka - 2022 a 2021 (€)
neobežný majetok	351 208	16,50	309 423	14,43	-41 785
obežný majetok	1 676 625	78,76	1 748 345	81,52	71 720
ostatné časové rozlíšenie	100 863	4,74	86 916	4,05	-13 947
<b>Spolu</b>	<b>2 128 696</b>	<b>100,00</b>	<b>2 144 684</b>	<b>100,00</b>	<b>15 988</b>

## 6.2 Finančná bilancia zdrojov krytia (pasív)

Objem zdrojov krytia k 31.12.2022 pred zdanením dosiahol hodnotu **2 144 684 €**.

Štruktúra zdrojov krytia majetku podľa rozhodujúcich položiek je nasledovná:

druh majetku	zostatok k 31.12.2021 (€)	% podiel majetku 2021	zostatok k 31.12.2022 (€)	% podiel majetku 2022	porovnanie zostatku roka - 2022 a 2021 (€)
vlastné imanie	693 779	32,59	686 449	32,01	-7 330
záväzky	1 236 242	58,08	1 288 785	60,09	52 543
ostatné časové rozlíšenie	198 675	9,33	169 450	7,90	-29 225
<b>Spolu</b>	<b>2 128 696</b>	<b>100,00</b>	<b>2 144 684</b>	<b>100,00</b>	<b>15 988</b>

## 7 NÁKLADY, VÝNOSY A VÝSLEDOK HOSPODÁRENIA

Hospodárenie spoločnosti LML predstavuje súbor činnosti, ktoré vedú k trvalo udržateľnému obhospodarovaniu lesov v súlade s právnymi predpismi upravujúcimi hospodárenie v lesoch, ochrany prírody a ďalších právnych predpisov a k transparentnému predaju dreva.

Na 91. zasadnutí valného zhromaždenia dňa 25. 10. 2022 bola schválená úprava plánu nákladov, výnosov a hospodárskeho výsledku na rok 2022 vo výške - náklady 1 164 140,- €, výnosy 1 185 300,- € a hospodársky výsledok 21 160,- €.

Plán ťažby drevnej hmoty pre rok 2022 bol stanovený v súlade so strednodobým plánom znižovania ťažby na 12 000 m<sup>3</sup>. Skutočná ťažba drevnej hmoty vo vlastnej výrobe uskutočnená súkromnými ťažbovými skupinami za rok 2022 bola 12 874 m<sup>3</sup>, čo je v porovnaní s rokom 2021 o 765 m<sup>3</sup> nižšia.

Na pestovnú činnosť v roku 2022 bolo čerpaných 343 948,- €, čo je v porovnaní s rokom 2021 o 39 777,- € vyššie čerpanie. Vykonávanie pestovnej činnosti je jednou z hlavných činností spoločnosti LML. Je nevyhnutná vzhľadom na ekonomické potreby a na zabezpečenie ekologických a sociálnych funkcií obhospodarovaných lesov. Spoločnosť LML má vytvorenú rezervu na pestovnú činnosť, z ktorej čerpá náklady na realizáciu pestovania lesa a ďalej túto rezervu dopĺňa.

Rok 2022 bol pre spoločnosť LML, ako aj v roku 2021, po stránke ekonomickej náročný – šetrenie nákladov a plnenie plánu požadovaných výnosov. Dôvodom bola pretrvávajúca mimoriadna situácia, ktorá vznikla v súvislosti s pandémiou spôsobenou ochorením COVID-19 a vojnovým konfliktom na Ukrajine. Spoločnosť LML sa neustále snaží o hospodárne využívanie finančných prostriedkov a o dostatočné zabezpečenie výnosov, ktoré sú nevyhnutné pre jej fungovanie.

V roku 2021 sa uskutočnil kompletný predaj všetkých pozemkov (IBV Krupný jarok) individuálnym záujemcom o výstavbu rodinných domov v súlade s Územným plánom mesta Levoča – skutočnosť vývoja nákladov, výnosov a hospodárskeho výsledku za roku 2022

s porovnaním s rokom 2021 v tabuľke č. 4 nie sú porovnávané: náklady predaná nehnuteľnosť IBV Krupný jarok v bode 7.1 a výnosy z nehnuteľnosti na predaj IBV Krupný jarok v bode 7.2.

## 7.1 Náklady

Spoločnosť LML za rok 2022 vykázala celkový objem nákladov v sume 1 203 091,- € (pred zdanením).

Skutočnosť vývoja nákladov, výnosov a hospodárskeho výsledku **za roku 2022 s porovnaním s rokom 2021** v tabuľke č. 4 – výraznejšie zmeny:

### ***Materiál účet HK 501 – celková spotreba 144 498,- €, nárast o 15 196,- € (index 1,12)***

V *spotrebe osív* bol pokles nákladov o 3 867,-€. Na zber semien neboli realizované náklady z dôvodu nekvalitnej úrody (suché počasie) dreviny dub a ihličnaté semená smrek, borovica, smrekovec potrebné na výsevy v lesnej škôlke boli zabezpečené z vlastných zásob v Semenolese.

*Nárast nákladov v spotrebe sadeníc* o 12 982,- € ovplyvnilo navýšenie plôch zalesňovania (obnova lesa) cca o 7 ha, navýšenie vnútropodnikovej ceny sadeníc o 0,03 €/ ks sadenice. V danom roku sme boli nútení z dôvodu nekvalitnej úrody semien buka (suché počasie) urobiť nákup sadeníc buka v počte 30 000 ks v hodnote 6 600 €.

V *spotrebe stavebného materiálu* bol nárast o 2 798,- €. Okrem bežného spotrebného materiálu pre údržbu a opravy bol uskutočnený nákup materiálu pre opravu podlahy Unimobunky LŠ Pisarčina a nákup kameňa (štrku) pre potreby údržby LC. V roku 2021 nebol potrebný nákup štrku pre údržbu lesných ciest, a to z dôvodu dostatočnej zásoby štrku z minulých období.

V *spotrebe palív PHM* bol nárast o 4 369,- €. Nárast ovplyvnilo zvýšenie cien PL z dôvodu kolísavej ceny ropy na trhu – vojnový konflikt na Ukrajine a navýšenie limitu najjazdených km o 1 266 km oproti roku 2021.

V *spotrebe ostatného materiálu* pokles o 2 673,- €. V roku 2022 sme uskutočnili iba nákup 2ks PC, fotopascu a skartovačku 1 ks.

### ***Energie účet HK 502 – celková spotreba 6 929,- €, nárast o 527,- € (index 1,08).***

### ***Opravy a údržba účet HK 511 – celková spotreba 36 668,- €, nárast o 3 618,- € (index 1,11).***

*Nárast nákladov bol v oprave budov a stavieb* o 17 168,- €. Priaznivá cena predaja dreva v roku 2022 ovplyvnila kladne výšku našich výnosov a z toho dôvodu sme po dlhšej dobe mohli uskutočniť rozsiahlejšie opravy budov a stavieb - náter strechy Levočská Dolina (kaštiel'), čistenie odkvapových zvodov - chata Bolčák, škôlkarské stredisko Pisarčina, administratívna budova LML a garáže, oprava strechy – pokrývačské a klampiarske práce – na chate Zwancigerka. V administratívnej budove spoločnosti sme vymenili v jednotlivých kanceláriách svietidla za úsporné letkové osvetlenie.

*Pokles o 4 024,- € bol na opravách a údržbe HM.* V roku 2022, okrem potrebných bežných opráv a údržby hmotného majetku (AVIA, traktor John Deere), bola vykonaná oprava čerpadla škôlkarské stredisko Pisarčina a rekonštrukcia elektroinštalácie dvojgaráž LS 02.

V *oprave a údržbe zväznic a ciest* bol pokles nákladov o 9 526,- €. Plánované opravy lesných ciest boli v roku 2022 - priečne a pozdĺžne odvodňovanie, úpravy telesa poškodených ciest a zemné práce v blízkosti lesných ciest - úprava lesných skladov. V roku 2021 boli navyše vykonané opravy LC, ktoré z dôsledku pandémie COVID-19 boli obmedzené v predošlom roku.

**Služby účet HK 518 – celková spotreba 493 373,- €, nárast o 21 064,- € (index 1,04).**

Pokles v službe doprava dreva (nákladné auta a kamióny) spolu o 13 136,- € bol z dôvodu predaja palivového dreva obyvateľstvu priamo z odberných miest a poníženie odvozu vlákniny na vagóny.

Pokles v službe práce v lesnej škôlke o 4 358,- € - vyzdvihovanie sadeníc na škôlkovanie a zalesňovanie, škôlkovanie a výsadba - boli vo väčšej miere oproti roku 2021 vykonávané vlastným zamestnancom – traktoristom.

Nárast nákladov bol v pestovnej činnosti o 25 901,- €, ide o nárast nákladov cien prác pre prípravu plôch na obnovu lesa, v priečistkách a uhadzovania haluziny po ťažbe dreva, ktoré boli z dôvodu problémového získania dodávateľských skupín na vykonávanie jednotlivých prác v pestovnej činnosti.

Nárast nákladov bol v ťažbovej činnosti o 13 138,- €, z dôvodu zvýšenia ceny ťažby dreva; priemerná cena dreva: rok 2022 - 8,02 €/m<sup>3</sup> a rok 2021 - 6,58 €.

Pokles v službe softwar a hardwar bol o 2 174,- €. V roku 2022 boli vykonané pravidelné servisné služby VT, užívateľská podpora účtovníckeho programu Softip, užívateľská podpora lesníckeho programu Webles. V roku 2021 boli navyše vykonaná služba – výmena sieťovej infraštruktúry.

V dňa 5. 10. 2021 sme uzatvorili zmluvu o poskytovaní právnych služieb na dobu neurčitú, a to je dôvod navýšenia nákladov o 1 333,- € v službe poradenstvo v roku 2022. Okrem poskytovania právnych služieb boli náklady aj na audítorské služby a ochrana osobných údajov.

V službe náklady na reklamu bol nárast o 1 250,- €, ktorý predstavuje navýšenie nákladov - okrem pravidelnej reklamnej spolupráci pri organizovaní podujatia Dňa sv. Huberta a Kruciata oslobodenia človeka - na vzájomnú reklamnú spoluprácu pri organizovaní športovo-kultúrneho podujatia Medzinárodné preteky Okolo Slovenska 2022.

Pokles v nákladoch v službe ostatné o 1 165,- € súvisí s poklesom nákladov na údržbu lesných ciest – rozvoz kameniva.

**Mzdové náklady účet HK 521 – celková spotreba 281 815,- €, nárast o 11 303,- € (index 1,04), zákonné sociálne poistenie účet HK 524 – celková spotreba 103 165,- €, nárast 5 250,- (index 1,08).**

Čerpanie nákladov je podrobnejšie rozpísané v osobitnej časti v bode 8.

**Zákonné sociálne náklady účet HK 527 – celková spotreba 27 039,- €, nárast o 11 159,- € (index 1,70)**

V čerpaní zákonných sociálnych nákladov - príspevok 55% bol nárast o 1 809,- € z dôvodu navýšenia daňovo uznaných nákladov stravného podľa zákona o cestovných náhradách.

Náklady na odstupné a odchodné sú podrobnejšie rozpísané v osobitnej časti v bode 8.

**Ostatné prevádzkové náklady účet HK 548 – celková spotreba 42 973,- €, pokles o 64 368,- € (index 0,400)**

Rezerva na pestovnú činnosť bola v roku 2022 rozpustená vo výške 290 000,- €, (280 000,- € v roku 2021). V roku 2022 bola vytvorená nová rezerva na pestovnú činnosť vo výške 325 000,- €, , v porovnaní s rokom 2021 bola nižšia o 55 000,- €.

V ostatných *prevádzkových nákladov súvisiacich s poľovníctvom* došlo k navýšeniu nákladov o 1 195,- € z dôvodu zvýšenia náhrad za strelné, vedenie poľovných psov a lovecký doprovod.

*Nákladové účty ostatné*, ktoré sme podrobnejšie nešpecifikovali, boli bez výrazného nárastu alebo poklesu oproti roku 2021.

## 7.2 Výnosy

Výnosy roku 2022 po úprave plánu nákladov, výnosov a hospodárskeho výsledku a schválení valným zhromaždením boli naplánované vo výške 1 185 300,- €. Spoločnosť LML dosiahla v roku 2022 výnosy v celkovej sume 1 216 783,- €, čo je nárast o 111 795,- € oproti roku 2021. Jedným z najdôležitejším zdrojom výnosov spoločnosti LML je predaj surového dreva. Okrem hlavných produktov lesnej výroby realizujeme aj vedľajšie výrobky a služby. Výnosy sú rozhodujúcim faktorom pre spoločnosť LML, ktoré zabezpečujú financovanie prevádzky vlastnými zdrojmi.

Najvýraznejšie zmeny v roku 2022 vo výške výnosov v porovnaní s rokom 2021 v tabuľke č. 4:

***Tržby za vlastné výrobky účet HK 601 – celková výška 1 091 037,- €, nárast o 225 131,- € (index 1,26)***

Najvýraznejší nárast výnosov bol v tržbách za predaj vlastných výrobkov – dreva v hodnote o 225 423,- €, ktorý bol dôsledkom priaznivého navýšenia cien drevnej hmoty, ku ktorému došlo už v roku 2021 a mierneho prekročenia výšky ťažby dreva oproti plánu roku 2022 o 874 m<sup>3</sup>.

V tržbách za vlastné sadenice a semena bol pokles o 6 361,- € z dôvodu nižšieho predaja sadeníc o 55 190 ks oproti roku 2021. Jarný a jesenný predaj v roku 2022 bol realizovaný v množstve 116 510 ks ihličnatých sadeníc v hodnote 24 106,- €. Pre nezáujem trhu v LŠ ostalo nepredaných sadeníc borovice (plán 19 000 ks, predané 7 000 ks). Naopak vysoký záujem bol o smrekovec. V roku 2021 bol predaj sadeníc v množstve 171 700 ks v hodnote 30 467,- €.

Nárast výnosov o 4 504,- € sme zaznamenali v tržbách za doplnkové výrobky, ktorý bol navýšený z dôvodu predaj štiepky aj za odplatu, okrem predaja vianočných stromčekov.

***Tržby z predaja služieb účet HK 602 – celková výška 21 543,- €, pokles o 14 497,- € (index 0,60)***

Tržby za služby poklesli o 5 527,- €, z dôvodu nižšieho odbytu dreva (cca o 1 238 m<sup>3</sup> oproti roku 2021) cez firmu Zolka Zvolen, ktorý bol ovplyvnený veľmi nízkou cenou dreva a tým aj menšou províziou za predané drevo - v roku 2022 provízia 4 €/m<sup>3</sup> a v roku 2021 provízia 5 €/m<sup>3</sup>.

Pokles tržieb v poľovníctve o 9 336,- € bol dôsledkom nízkeho poplatkového lovu zveri, a to najmä zo zahraničia, ktorých sme v poľovnej sezónne vôbec nemali.

***Zmena stavu výrobkov účet HK 613 – celková výška spolu -1 096,- €, pokles o 1 846,- € (index 0,37)***

Zmena stavu zásob nedokončenej výroby dreva - zníženie vnútro podnikovej ceny dreva o 2,26 €/m<sup>3</sup>; rok 2022 – 9,90 €/m<sup>3</sup> a rok 2021 – 12,16 €/m<sup>3</sup>.

***Aktivácia materiálu účet HK 621 – celková výška 69 197,- €, nárast o 6 446,- € (index 1,10)***

Nárast výnosov v *aktivácii vlastné sadenice* o 6 382,- € bol dôsledkom navýšenia vnútropodnikovej ceny za sadenicu o 0,03 € - v roku 2021 bola cena sadenice 0,25 €.

**Ostatné výnosy z hospodárskej činnosti účet HK 648 – celková výška 34 650,- €, pokles o 107 089,- € (index 0,24)**

V roku 2021 sme dostali dotáciu na plnenie mimoprodukčných funkcií lesov, čo činí *pokles výnosov prevádzkové dotácie* oproti roku 2021.

**Ostatné výnosové účty** boli vo výške výnosov bez výrazného nárastu alebo poklesu oproti roku 2021.

### 7.3 Výsledok hospodárenia

Spoločnosť LML dosiahla v roku 2022 kladný hospodársky výsledok – zisk pred zdanením vo výške 13 692,- €, čo je v porovnaní s rokom 2021 (23 833,-€) nižší o 10 141,- € ( index 0,57).

V priebehu roka 2022 spoločnosť LML uhradila záväzky voči jedinému vlastníkovi – Mesto Levoča – vo výške 76 084,56 €, a to:

podiel na zisku (predchádzajúci rok)	10 000,00 €
nájomné za lesnú a ostatnú pôdu	50 664,00 €
nájomné chata Vinná	685,00 €
nájomné chata Zwancigerka	255,00 €
nájomné poľovný revír	10 789,76 €
daň z nehnuteľnosti	3 201,72 €
poplatky za komunálny odpad	424,08 €
poplatky za znečistenie ovzdušia	65,00 €
<b>Spolu</b>	<b>76 084,56 €</b>

## 8 PRÁCE A MZDY

Spoločnosť Lesy mesta Levoča, spol. s r. o. zamestnávala k 31.12.2022 celkom 16 stálych zamestnancov v pracovnom pomere, z toho bolo 13 THZ a 3 robotníkov. Z počtu 16 zamestnancov sú 3 ženy a 13 mužov.

V priebehu roka 2022 bol prírastok 6 žien – sezónnych robotníčok, s ktorými bol uzavretý pracovný pomer na dobu určitú. Úbytok zamestnancov v roku 2022 bol celkovo 8. Z tohto počtu to predstavovalo 2 THZ (1 zamestnanec z organizačných dôvodov z roku 2021 po ukončení dlhodobej PN v roku 2022 a 1 zamestnanec odchodom do dôchodku) a 6 spomínaných sezónnych robotníčok.

Priemerný evidenčný počet zamestnancov vo fyzických osobách za rok 2022 je 20,18 (rok 2021 – 20,97 zamestnancov). Priemerný evidenčný počet zamestnancov prepočítaný za rok 2022 je 18,81 (rok 2021 – 19,60 zamestnancov).

Za rok 2022 bolo celkom odpracovaných 30.718,25 hodín, z toho nadčas činil 157 hodín. V porovnaní s rokom 2021 kedy bolo odpracovaných 30.608,25 hodín, z toho nadčas 95,5 hodín, ide o nárast o 110 hodín (0,36 %).

Vyplatené mzdy za rok 2022 predstavujú bez dohôd o prácach vykonávaných mimo pracovného pomeru (ďalej len dohôd), čiastku celkom 280.950,71 € oproti roku 2021 kedy boli 267.682,80 € čo je nárast celkom o 13.267,91 €, v percentuálnom vyjadrení ide o nárast o 4,96 %.

Priemerná mesačná mzda v roku 2022 bez započítania dohôd činí 1.244,69 €, čo je o 106,58 € (9,36 %) viac ako v roku 2021. Priemerná hodinová mzda v roku 2022 bez započítania dohôd bola 7,63 €, oproti roku 2021, kedy bola 6,98 €. Ide o nárast o 0,65 € (9,36 %).

Mzdové náklady v porovnaní s rokom 2021 zaznamenali nárast v dôsledku zvýšenia plátov a mzdových benefitov pre našich zamestnancov, vyplatenia odstupného pre jedného zamestnanca z organizačných dôvodov a odchodného pre zamestnanca dovŕšením dôchodkového veku počas pracovného pomeru, pričom sme dodržali všetky nároky podľa legislatívne platných zákonov pre zamestnancov spoločnosti.

## **9 KONTROLY**

V spoločnosti LML - lesná škôlka boli v priebehu roka vykonané kontroly:

1. Národné lesnícke centrum vo Zvolene vykonalo kontrolu pestovania reprodukčného materiálu, grafickú evidenciu, listy pôvodu porastu, obchodovanie so sadenicami – neboli zistené žiadne nedostatky.

2. Ústredný kontrolný a skúšobný ústav poľnohospodársky v Bratislave vykonal kontrolu fytošpektorom so zameraním na zdravotný stav sadeníc a vedenie evidencie chemických prvkov – neboli zistené žiadne nedostatky.

## **10 SÚDNE SPORY**

Spoločnosť LML k 31.12.2022 vymáha pohľadávky za realizáciu drevnej hmoty - Pilex Slovakia s.r.o. - dlžná čiastka vo výške 23 619,43 € s príslušenstvom. Pohľadávka vznikla za dodávky drevnej hmoty v roku 2011. Spoločnosť LML v zákonnej lehote prihlásila pohľadávku dňa 7. 3. 2011 do konkurzného konania. Už v roku 2011 vytvorila v účtovníctve opravnú položku vo výške 100% pohľadávky. Dňa 25.1.2016 veriteľský výbor udelil správcovi pokyn na speňaženie celého podniku úpadcu priamym predajom za kúpnu cenu 15 000 €. Pohľadávka spoločnosti LML bude uspokojovaná len zo všeobecnej podstaty a predpokladáme jej uspokojenie len symbolickou čiastkou.

Spoločnosť LML nevedie iné súdne konania iného charakteru, a to ani v pozícii žalovaného ani žalobcu a teda ani také, ktoré by mohli podstatne ovplyvniť finančnú situáciu spoločnosti. Svoje nároky a pohľadávky si spoločnosť uplatňuje včas, tak aby nedošlo k ich premlčaniu, prípadne zmeškaniu lehôt.

Vo vzťahu k obchodnému registru si spoločnosť LML plní svoje záväzky včas a nebola sankcionovaná za porušenie právnych predpisov.



## 11 DOTÁCIE

Pôdohospodárska platobná agentúra (ďalej „platobná agentúra“) v roku 2022 na základe žiadosti spoločnosti LML poskytla dotáciu vo výške 5 292,56 € formou priamej platby na plochu 23,56 ha lúk:

- jednotná platba na plochu,
- platba na poľnohospodárske postupy prospešné pre klímu a životné prostredie,
- platba formou finančnej disciplíny,
- redistributívna platba.

## 12 PREDPOKLADANÝ BUDÚCI VÝVOJ NA ROK 2023

Náklady:	1 047 470 €
Výnosy:	1 068 470 €
<b>Výsledok hospodárenia (zisk):</b>	<b>21 000 €</b>

Plán nákladov, výnosov a výsledku hospodárenia pre rok 2023 je vypracovaný v súlade s plánom starostlivosti o les a vychádza z potreby znižovania objemu ťažby a zabezpečenia pestovnej činnosti a starostlivosti o les a bol schválený valným zhromaždením dňa 13. 12. 2022. Plán ťažby na rok 2023 bol stanovený na 11 900 m<sup>3</sup>. Spoločnosť LML plánuje v roku 2023 čerpať rezervu na pestovnú činnosť vo výške 245 500 €.

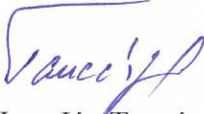
## 13 ZÁVER

Spoločnosť LML vstupovala do roku 2022 so zámerom zodpovedne vykonávať svoju výrobnú a obchodnú činnosť s čo najlepšimi výsledkami a plniť si povinnosti vyplývajúce so zmlúv s mestom. Pri svojej činnosti postupovala podľa schváleného plánu nákladov, výnosov a výsledku hospodárenia s cieľom zabezpečiť kladný výsledok hospodárenia, ktorý sa spoločnosti LML podarilo dosiahnuť.

Dlhodobé kladné výsledky hospodárenia, finančná situácia a vytvorená rezerva na pestovnú činnosť svedčia o stabilite spoločnosti, zodpovednom prístupe k spravovaniu zvereného majetku a zaväzujú vedenie spoločnosti, aby naďalej vytvárala priaznivé predpoklady pre rozvoj, zveľaďovanie a ochranu lesného majetku.

V Levoči dňa 23. 03. 2023

Lesy mesta <sup>②</sup>  
Levoča  
spol. s r.o.  
Novoveská cesta 33  
054 01 Levoča

  
Ing. Ján Tancár  
konateľ



# **PRÍLOHY**



## CELKOVÝ PREHĽAD PESTOVNEJ ČINNOSTI ZA R. 2022 PODĽA VÝKONOV A LESNÝCH SPRÁV

tabuľka č. 1

č. výk.	Názov výkonu	T. j.	Vykonané množstvo	Priame mzdy z výroby (€)	Doh. + odm. mimo výrobu (€)	Odvody 35,20 % (€)	Služby cudzích z výroby (€)	Použitie súkr. RRP (úč. 548) (€)	Mzdy+odvody+služby+úč. 548 (stĺ. 5+6+7+8) (€)	% podiel zo stĺ.10
1	2	3	4	5	6	7	8	9	10	11
010	Lesná pôda určená na zalesnenie	ha	14,31							
011	Obnova lesa (umelá)	ha / ks	68,42 / 275 075	72,00		25,34	68 071,10		68 168,44	27
015	Uhadzovanie haluziny	ha	42,12	-		-	83 944,95		83 944,95	33
017	Ochrana MLP proti burine	ha	97,33	-		-	14 928,89		14 928,89	6
018	Oplacovanie MLP	ha / km								
019	Ochrana MLP proti zverí	ha	326,03	-		-	21 414,45		21 414,45	8
020	Prečistky	ha	223,04	-		-	60 649,10		60 649,10	24
026	Celoplošná príprava pôdy	ha								
028	Ochrana lesa	€	6 367,00	-		-	6 367,00		6 367,00	2
033	Hnojenie lesných porastov	ha								
037	Pomocné práce HÚL	€								
039	Ostatné pestovné práce	€	380,45	-		-	380,45		380,45	0
<b>PESTOVNÁ ČINNOSŤ spolu:</b>				<b>72,00</b>		<b>25,34</b>	<b>255 755,94</b>		<b>255 853,28</b>	<b>100</b>
<b>(výkony 010-039)</b>										
	z toho									
			<b>LS 01</b>			0,00	125 493,12		125 493,12	49
			<b>LS 02</b>	72,00		25,34	130 262,82		130 360,16	51

Pozn.: - výmery k výpočtom: - výkon 011 72,26 ha - 3,84 ha (z prirodzeného zmladenia) = 68,42 ha  
 - výkon 015 42,12 ha - 18,76 ha (bez nákladov) = 47,84 ha

- priemerné povinné poistenie (odvody do poisťovní) za r. 2022 podľa údajov zo mzdového oddelenia predstavovalo cca 35,20 % zo mzdových nákladov  
 - uvedené finančné vyhodnotenie pestovnej činnosti predstavuje hodnoty vyúčtované odd. výroby za r. 2022 + hodnoty dohod a odmien (stĺ. 6) z odd. miezd pre pestovné výkony za r. 2022  
 - hodnoty v stĺ. 6 (dohody + odmeny mimo výrobu) boli načítované odd. miezd pre pestovnú činnosť



CELKOVÝ PREHLAD OSTATNEJ ČINNOSTI ZA R. 2022 PODĽA VÝKONOV A STREDÍŠK

tabuľka č. 2

č. výkonu	Názov výkonu	T. j.	Výkonané množstvo	Priame mzdy z výroby (€)	Doh. + odm. mimo výrobu (€)	Odvody 35,20 % (€)	Služby cudzích z výroby (€)	Mzdy+odvody+služby (stĺ. 5+6+7+8) (€)	% podiel zo stĺ. 9
1	2	3	4	5	6	7	8	9	10
128	opravy a údržba zväžnic	€							
129	opravy a údržba lesných rámp	€					110,00	110,00	0
135	opravy a údržba lesných ciest	€					4 050,00	4 050,00	9
137	vagónovanie	€		3 313,50		1 166,35		4 479,85	9
211	zber semena	kg							
214	lištenie semien	kg							
222	výroba sadenic v škólkach	€		23 335,22		8 214,00	5 494,21	37 043,43	76
231	drobná lesná výroba	€					524,00	524,00	1
241	poľovníctvo	€					1 549,00	1 549,00	3
317-345	opravy a údržby HIM	€					120,00	120,00	0
414	lúky	ha	25,34	468,90		165,05	180,00	813,95	2
<b>OSTATNÁ ČINNOSŤ spolu: €</b>				<b>27 117,62</b>	<b>0,00</b>	<b>9 545,40</b>	<b>12 027,21</b>	<b>48 690,23</b>	<b>100</b>
z toho									
	LS 01 (Levoča)	€		36,00		12,67	3 801,00	3 849,67	8
	LS 02 (L. Dollina)	€		432,90		152,38	2 732,00	3 317,28	7
	str. 3 (doprava)	€							
	str. 4 (správa LML)	€							
	str. 5 (ES Levoča)	€		3 313,50		1 166,35		4 479,85	9
	str. 6 (ŠS Pisarcina)	€		23 335,22		8 214,00	5 494,21	37 043,43	76
600-689	doprava, opr. a údržby mech. prostr.	€		12 080,10		4 252,20	90,00	16 422,30	69
700	výrobná réžia	€		642,90		226,30	6 361,95	7 231,15	31
<b>INÉ SÚVISIACE ČINNOSTI S VÝROBOU spolu: €</b>				<b>12 723,00</b>	<b>0,00</b>	<b>4 478,50</b>	<b>6 451,95</b>	<b>23 653,45</b>	<b>100</b>
z toho									
	LS 01 (Levoča)	€							
	LS 02 (L. Dollina)	€		642,90		226,30	6 361,95	7 231,15	31
	str. 3 (doprava)	€		12 080,10		4 252,20	90,00	16 422,30	69
	str. 5 (ES Levoča)	€							
	str. 6 (ŠS Pisarcina)	€							

Pozn.: - **priemerné povinné poistenie** (odvody do poisťovní) za r. 2022 podľa údajov zo mzdového oddelenia predstavovalo cca 35,20 % zo mzdových nákladov  
 - uvedené finančné vyhodnotenie ostatnej činnosti a iných súvisiacich činností s výrobou predstavuje hodnoty vyúčtované odd. výrobou za r. 2022 + hodnoty dohod a otmien (stĺ. 6) z odd. miezd pre výkony ostatnej činnosti a iných súvisiacich činností za r. 2022  
 - hodnoty v stĺ. 6 (dohody + odmeny mimo výrobu) boli nautčované odd. miezd pre ostatné činnosti a iné súvisiace činnosti samostatne







## Realizácia a speňaženie dreva

Január - december 2022

tabuľka č. 3

SORTIMENT	m <sup>3</sup>	Tržby (€)	Speňaženie (€)	%
IPV SMC II. A akosti	0,00	0,00	0,00	0,00%
IPV sm/jd III. A akosti	3 418,44	388 741,56	113,72	
IPV bor. III. A akosti	885,63	79 984,56	90,31	
IPV smc III. A akosti	243,17	30 367,45	124,88	
<i>Spolu:</i>	<i>4 547,24</i>	<i>499 093,57</i>	<i>109,76</i>	<i>34,60%</i>
IPV sm/jd III. B akosti	422,69	50 935,92	120,50	
IPV bor. III. B akosti	432,75	36 492,40	84,33	
IPV smc III. B akosti	61,79	7 660,50	123,98	
<i>Spolu :</i>	<i>917,23</i>	<i>95 088,82</i>	<i>103,67</i>	<i>6,98%</i>
<i>Spolu III. A ,B akosti</i>	<i>5 464,47</i>	<i>594 182,39</i>	<i>108,74</i>	<i>41,58%</i>
IPV sm/jd III.C akosti	1 444,54	128 129,99	88,70	10,99%
IPV bor,smc III.C akosti	1 158,51	86 064,79	74,29	8,82%
Agregátna guľatina sm/jd	497,24	47 307,40	95,14	3,78%
<i>Spolu :</i>	<i>3 100,29</i>	<i>261 502,18</i>	<i>84,35</i>	<i>23,59%</i>
Vláknina ihličnatá sm/jd	506,68	15 071,38	29,75	3,86%
Vlák. ihl. - výber sm/jd	0,00	0,00	0,00	0,00%
Vláknina ihličnatá bo/sc	4,43	177,20	40,00	0,03%
<i>Spolu :</i>	<i>511,11</i>	<i>15 248,58</i>	<i>29,83</i>	<i>3,89%</i>
Palivo ihličnaté predaj	1 827,51	67 984,32	37,20	
Palivo ihličnaté deputáty	16,90	618,80	36,62	
Haluzina ihličnatá	11,52	184,32	16,00	
Palivové hrúbie ihličnaté	342,40	6 848,00	20,00	
<i>Spolu :</i>	<i>2 198,33</i>	<i>75 635,44</i>	<i>34,41</i>	<i>16,73%</i>
<b><i>Ihličnaté drevo spolu :</i></b>	<b><i>11 274,20</i></b>	<b><i>946 568,59</i></b>	<b><i>83,96</i></b>	<b><i>85,79%</i></b>
LPV db III.C akosti	25,64	1 694,30	66,08	0,20%
Vláknina listnatá db	1 176,16	59 726,91	50,78	8,95%
<i>Spolu :</i>	<i>1 201,80</i>	<i>61 421,21</i>	<i>51,11</i>	<i>9,15%</i>
Palivo listnaté predaj	470,74	22 452,68	47,70	
Palivo listnaté deputáty	62,55	3 047,40	48,72	
Haluzina listnatá	8,64	164,16	19,00	
Palivové hrúbie listnaté	64,83	1 620,75	25,00	
<i>Spolu :</i>	<i>606,76</i>	<i>27 284,99</i>	<i>44,97</i>	<i>4,62%</i>
<b><i>Listnaté drevo spolu :</i></b>	<b><i>1 808,56</i></b>	<b><i>88 706,20</i></b>	<b><i>49,05</i></b>	<b><i>13,76%</i></b>
<b><i>Dodávky priame celkom:</i></b>	<b><i>13 082,76</i></b>	<b><i>1 035 274,79</i></b>	<b><i>79,13</i></b>	<b><i>99,56%</i></b>
Vláknina ihličnatá sm/jd	1,03	10,20	9,90	0,01%
IPV sm/jd, bor, smc	0,00	0,00	0,00	0%
Palivo ihl./list.	57,20	566,28	9,90	0,44%
<b><i>Vlastná spotreba spolu:</i></b>	<b><i>58,23</i></b>	<b><i>576,48</i></b>	<b><i>9,90</i></b>	<b><i>0,44%</i></b>
<b>Realizácia dreva celkom</b>	<b>13 140,99</b>	<b>1 035 851,27</b>	<b>78,83</b>	<b>100,00%</b>





# Skutočnosť nákladov, výnosov a hospodárskeho výsledku rok 2022

Novoveská cesta 33, 054 01 L e v o č a

tabuľka č. 4

účet HK	Druh nákladov	Skutočnosť (€) rok 2021	Upravený plán (€) 91.zasadnutie VZ 25.10.2022	Skutočnosť (€)	Podiel (%) skutočnosť / plán rok 2022	Porovnanie (€) skutočnosť rok 2022 a 2021	Podiel (index) skutočnosť rok 2022 a 2021
			rok 2022				
50111	Spotreba osív	7 938	4 200	4 071	96,93	-3 867	0,51
50112	Spotreba sadenic	62 239	75 000	75 221	100,29	12 982	1,21
50113	Spotreba guľatiny, reziva	26	0	10	#####	-16	0,38
50114	Spotreba palivového dreva	521	800	619	77,38	98	1,19
50120	Spotreba krmív, hnojív,rašeliny	3 521	3 500	3 638	103,94	117	1,03
50130	Spotreba stavebného materiálu - štrk	419	2 500	3 217	0,00	2 798	7,68
50140	Spotreba náhradných dielov	5 557	5 000	5 611	112,22	54	1,01
50150	Spotreba pneumatik	988	1 500	1 838	122,53	850	1,86
50160	Spotreba palív - PHM	9 711	15 000	14 080	93,87	4 369	1,45
50161	Spotreba mazív, olejov	517	500	635	127,00	118	1,23
50169	Spotreba PHM - nad normu	70	100	87	0,00	17	1,24
50170	Spotreba ostatného materiálu	4 773	5 000	4 865	97,30	92	1,02
50172	Spotreba chemikálií	14 119	14 500	14 464	99,75	345	1,02
50172	Spotreba pletivo	0	0	29	#####	29	#####
50173	Spotreba hygienických a čistiacich prostriedkov	1 183	1 500	893	59,53	-290	0,75
50174	Ostatný majetok do 1 700 €	6 045	7 500	3 372	44,96	-2 673	0,56
50188	Spotreba pracovných odevov a obuvi	5 599	6 600	5 543	83,98	-56	0,99
50190	Reklamné predmety do 17,00 €	408	1 000	1 096	109,60	688	2,69
50191	Spotreba kancelárskych potrieb,knih,tlačív	3 181	3 500	2 571	73,46	-610	0,81
50192	Spotreba farby - riedidlá	601	1 600	1 470	91,88	869	2,45
50193	Spotreba náradia - nástrojov	1 868	500	1 150	230,00	-718	0,62
50199	Spotreba materiálu - nedaň. prip. p	0	0	18	#####	18	#####
<b>501</b>	<b>Spotreba materiálu spolu</b>	<b>129 284</b>	<b>149 800</b>	<b>144 498</b>	<b>96,46</b>	<b>15 196</b>	<b>1,12</b>
50210	Elektrická energia	4 200	5 000	4 641	92,82	441	1,11
50220	Spotreba plynu	1 530	2 500	1 701	68,04	171	1,11
50230	Vodné	672	1 000	587	58,70	-85	0,87
<b>502</b>	<b>Spotreba energie spolu</b>	<b>6 402</b>	<b>8 500</b>	<b>6 929</b>	<b>81,52</b>	<b>527</b>	<b>1,08</b>
<b>507</b>	<b>Predaná nehnuteľnosť - IBV Krupný jarok</b>	<b>888 768</b>	<b>0</b>	<b>0</b>	<b>#####</b>	<b>-888 768</b>	<b>0,00</b>
51110	Opravy budov a stavieb	437	18 000	17 605	97,81	17 168	40,29
51120	Opravy a údržby ostatného DHM	12 737	13 000	8 713	67,02	-4 024	0,68
51121	Oprava a údržba zväžnie a ciest	19 876	10 000	10 350	103,50	-9 526	0,52
51130	Oprava hardveru	0	100	0	0,00	0	0,00
51140	Oprava a údržba DHM a DNM do 1700€	0	0	0	#####	0	#####
<b>511</b>	<b>Opravy a údržba</b>	<b>33 050</b>	<b>41 100</b>	<b>36 668</b>	<b>89,22</b>	<b>3 618</b>	<b>1,11</b>
<b>512</b>	<b>Cestovné</b>	<b>5 666</b>	<b>7 000</b>	<b>6 490</b>	<b>92,71</b>	<b>824</b>	<b>1,15</b>
51319	Náklady na reprezentáciu	1 033	800	1 065	133,13	32	1,03
<b>513</b>	<b>Náklady na reprezentáciu</b>	<b>1 033</b>	<b>800</b>	<b>1 065</b>	<b>133,13</b>	<b>32</b>	<b>1,03</b>
51811	Doprava nákladnými autami - drevo	28 884	17 000	17 109	100,64	-11 775	0,59
51812	Nakladanie dreva na kamióny	2 749	1 400	1 388	99,14	-1 361	0,50
51813	Pravidelné kontroly a revízie HM	1 689	2 400	1 697	70,71	8	1,00
51820	Poplatky telefónne služby	1 172	1 600	1 269	79,31	97	1,08
51821	Poštovné	435	700	459	65,57	24	1,06
51822	Poplatky internet, TV, rozhlas	610	650	676	104,00	66	1,11
51823	Stočné	46	200	260	130,00	214	5,65
51831	Ostatné služby pre výrobu (LŠ)	711	1 100	1 259	114,45	548	1,77
51832	Poľovníctvo	2 093	1 600	1 596	99,75	-497	0,76
51833	Práce v lesnej škôlke	10 936	8 000	6 578	82,23	-4 358	0,60
51840	Nájomné	77 869	77 700	77 561	99,82	-308	1,00
51850	Ťažbová činnosť - výkony	90 079	105 000	103 217	98,30	13 138	1,15
51851	Pestovná činnosť - výkony	229 120	245 000	255 021	104,09	25 901	1,11
51852	Upratovanie a kúrenie LD	6 487	7 000	5 868	83,83	-619	0,90
51860	Softwer a hardwer služby	11 444	10 000	9 270	92,70	-2 174	0,81
51861	Ostatné služby NM do 2 400,€	0	500	0	0,00	0	#####
51870	Poradenstvo	3 154	4 700	4 487	95,47	1 333	1,42
51871	Školenie	520	1 300	1 283	98,69	763	2,47
51872	Ostatné služby spojené s projektom	0	0	0	#####	0	0,00
51880	Náklady na reklamu	0	1 500	1 250	83,33	1 250	#####
51890	Ostatné služby	4 211	5 000	3 046	60,92	-1 165	0,72
51899	Služba - nedaňová	100	100	79	79,00	-21	0,79
<b>518</b>	<b>Služby spolu</b>	<b>472 309</b>	<b>492 450</b>	<b>493 373</b>	<b>100,19</b>	<b>21 064</b>	<b>1,04</b>
52101	Mzdy základne za odpracovanú dobu	161 906	179 000	170 068	95,01	8 162	1,05
52102	Prémie k ZM	25 212	28 500	26 664	93,56	1 452	1,06
52104	Priplatky a doplatky ku mzde	2 148	3 200	1 827	57,09	-321	0,85
52105	Mzda za prácu nadčas vrátane príplatkov	128	500	223	44,60	95	1,74

účet HK	Druh nákladov	Skutočnosť' (€)	Upravený plán (€)	Skutočnosť' (€)	Podiel (%)	Porovnanie (€)	Podiel (index)
		rok 2021	91.zasadnutie VZ	rok 2022	skutočnosť' / plán rok 2022	skutočnosť' rok 2022 a 2021	skutočnosť' rok 2022 a 2021
			25.10.2022				
52106	Náhrady miezd	31 631	35 000	32 818	93,77	1 187	1,04
52107	Naturálne mzdy - deputát	5 006	6 200	6 142	99,06	1 136	1,23
52108	Dohody o vykonaní práce	235	1 000	235	23,50	0	1,00
52110	odstupné odchodné	0	0	0	0,00	0	0,00
52111	Odmeny dlhodobé	25 750	27 000	31 240	115,70	5 490	1,21
52112	Odmeny iné mimoriadne	6 759	7 500	689	9,19	-6 070	0,10
52113	Odmeny jubilejne	332	500	462	92,40	130	1,39
52140	Rezerva na mzd.náklady - nevyčerp.dovolenka	10 865	11 000	11 767	106,97	902	1,08
52150	Rezerva na mzdové náklady - odmena	540	730	-320	-43,84	-860	-0,59
<b>521</b>	<b>Mzdové náklady spolu</b>	<b>270 512</b>	<b>300 130</b>	<b>281 815</b>	<b>93,90</b>	<b>11 303</b>	<b>1,04</b>
<b>523</b>	<b>Odmeny štatutárnym orgánom</b>	<b>1 900</b>	<b>1 900</b>	<b>1 900</b>	<b>100,00</b>	<b>0</b>	<b>1,00</b>
52410	Zákonné sociálne poistenie	90 974	104 000	96 512	92,80	5 538	1,06
52411	Rezerva na poistné nevyčerpané dovolenky	4 133	4 000	4 133	103,33	0	1,00
52412	Rezerva na poistné - odmeny	193	260	-95	-36,54	-288	-0,49
52413	Rezerva na poistné - odstupné, odchodné	0	1 800	2 615	145,28	2 615	#####
<b>524</b>	<b>Zákonné sociálne poistenie spolu</b>	<b>95 300</b>	<b>110 060</b>	<b>103 165</b>	<b>93,74</b>	<b>5 250</b>	<b>1,08</b>
<b>525</b>	<b>Ostatné sociálne poistenie</b>	<b>3 819</b>	<b>4 000</b>	<b>3 811</b>	<b>95,28</b>	<b>-8</b>	<b>1,00</b>
52710	Zákonné sociálne náklady - príspevok 55%	12 364	14 200	14 173	99,81	1 809	1,15
52720	Zákonné sociálne náklady - 1,5% SF	3 408	4 000	3 560	89,00	152	1,04
52730	zákonné socialné náklady - ostatné	150	500	341	68,20	191	2,27
52740	náhrada príjmu PNS	315	700	523	74,71	208	1,66
52750	odstupné, odchodné	-357	5 000	8 310	166,20	8 667	-23,28
52760	pracovná zdravotná služba	0	150	132	88,00	132	#####
<b>527</b>	<b>Zákonné sociálne náklady</b>	<b>15 880</b>	<b>24 550</b>	<b>27 039</b>	<b>110,14</b>	<b>11 159</b>	<b>1,70</b>
52839	Doprava deputátu zamestnancom	393	500	557	111,40	164	1,42
<b>528</b>	<b>Ostatné sociálne náklady spolu</b>	<b>393</b>	<b>500</b>	<b>557</b>	<b>111,40</b>	<b>164</b>	<b>1,42</b>
531	Daň z motorových vozidiel	1 950	1 900	1 827	96,16	-123	0,94
532	Daň z nehnuteľností	4 152	3 400	3 379	99,38	-773	0,81
538	Ostatné dane a poplatky	871	1 000	788	78,80	-83	0,90
541	Zostatková cena predaného DHM a ZC DNM	0	0	0	0,00	0	0,00
542	Predaný materiál	0	0	0	0,00	0	0,00
543	Dary	0	0	0	0,00	0	#####
544	Zmluvné pokuty, penále a úroky	0	0	1 000	0,00	1 000	#####
545	Pokuty a penále	0	0	0	0,00	0	#####
547	Tvorba a zúčt. opravných položiek k pohľad.	0	0	0	0,00	0	0,00
546	Odpis pohľadávky	0	0	0	0,00	0	0,00
54801	Zaokruhlenie e-Kasa	0	0	0	0,00	0	0,00
54830	Ostatné prevádzkové náklady súvisiace s poľov.	3 655	5 200	4 850	93,27	1 195	1,33
54840	Rezerva na pestovnú činnosť - tvorba	380 000	252 000	325 000	128,97	-55 000	0,86
54840	Rezerva na pestovnú činnosť - rozpustenie	-280 000	-290 000	-290 000	100,00	-10 000	1,04
54850	Ostatné náklady na hospodársku činnosť	350	400	0	0,00	-350	0,00
54860	Poistenie majetku	3 260	3 300	3 050	92,42	-210	0,94
54869	Ostatné náklady na hospod. činnosť nedaňové	76	100	73	73,00	-3	0,96
54899	Členské príspevky PO nad limit	0	0	0	0,00	0	0,00
<b>548</b>	<b>Ostatné prevádzkové náklady</b>	<b>107 341</b>	<b>-29 000</b>	<b>42 973</b>	<b>-148,18</b>	<b>-64 368</b>	<b>0,40</b>
549	Manká a škody	0	0	0	#####	0	#####
55110	Odpisy DNM nad 2 400 €	0	0	0	0,00	0	0,00
55120	Odpisy DHM nad 1700 €	44 356	44 300	44 259	99,91	-97	1,00
55130	Odpisy DNM a DHM - drobný majetok	0	0	0	0,00	0	0,00
<b>551</b>	<b>Odpisy</b>	<b>44 356</b>	<b>44 300</b>	<b>44 259</b>	<b>99,91</b>	<b>-97</b>	<b>1,00</b>
563	Kurzové straty	0	0	0	0,00	0	0,00
56810	Bankové poplatky	913	1 500	1 344	89,60	431	
56880	Ostatné finančné náklady	0	0	0	0,00	0	
56890	Halierové vyrovnanie	0	0	0	0,00	0	
<b>568</b>	<b>Ostatné finančné náklady</b>	<b>913</b>	<b>1 500</b>	<b>1 344</b>	<b>89,60</b>	<b>431</b>	<b>1,47</b>
569	Manká a škody na finančnom majetku	0	0	0	0,00	0	0,00
59120	Daň z úrokov vysporiadaná	502	250	211	84,40	-291	0,42
<b>5</b>	<b>N Á K L A D Y celkom</b>	<b>2 084 401</b>	<b>1 164 140</b>	<b>1 203 091</b>	<b>103,35</b>	<b>4 825</b>	<b>0,58</b>

účet HK	Druh výnosy	Skutočnosť (€) rok 2021	Upravený plán (€) 91.zasadnutie VZ 25.10.2022	Skutočnosť (€)	Podiel (%) skutočnosť / plán rok 2022	Porovnanie (€) skutočnosť rok 2022 a 2021	Podiel (index) skutočnosť rok 2022 a 2021
			rok 2022				
60110	Tržby za vlastné výrobky	812 593	1 022 000	1 038 016	101,57	225 423	1,28
60111	Tržby za vlastné sadenice a semena	30 467	23 200	24 106	103,91	-6 361	0,79
60120	Tržby za deputáty, úžitkové drevo	2 667	3 000	3 666	122,20	999	1,37
60130	Tržby za divinu	20 131	14 000	20 697	147,84	566	1,03
60140	Tržby za doplnkové výrobky	48	4 300	4 552	105,86	4 504	94,83
<b>601</b>	<b>Tržby za vlastné výrobky</b>	<b>865 906</b>	<b>1 066 500</b>	<b>1 091 037</b>	<b>102,30</b>	<b>225 131</b>	<b>1,26</b>
60210	Tržby za služby	15 221	10 000	9 694	96,94	-5 527	0,64
60220	Tržby za chaty	280	200	563	281,50	283	2,01
60230	Tržby - nájom pozemkov (lúky,včely)	1 263	1 300	1 263	97,15	0	1,00
60240	Tržby za poľovníctvo	18 856	9 500	9 520	100,21	-9 336	0,50
60260	Tržby za prenajatý DHM	420	550	503	91,45	83	1,20
<b>602</b>	<b>Tržby z predaja služieb</b>	<b>36 040</b>	<b>21 550</b>	<b>21 543</b>	<b>99,97</b>	<b>-14 497</b>	<b>0,60</b>
607	Výnosy z nehnuteľnosti na predaj - IBV Krupný jarok	1 003 246	0	0	#####	-1 003 246	0,00
61110	Zmena stavu nedokončenej výroby - drevo	0	0	0	0,00	0	#####
61120	Zmena stavu nedokončenej výroby - sadenice	-2 667	-8 000	-1 721	21,51	946	0,65
<b>611</b>	<b>Zmena stavu nedokončenej výroby</b>	<b>-2 667</b>	<b>-8 000</b>	<b>-1 721</b>	<b>21,51</b>	<b>946</b>	<b>0,65</b>
61310	Zmena stavu výrobkov - drevo	-3 043	0	-1 150	#####	1 893	0,38
61330	Zmena stavu výrobkov - zverina	101	0	54	#####	-47	0,53
<b>613</b>	<b>Zmena stavu výrobkov</b>	<b>-2 942</b>	<b>0</b>	<b>-1 096</b>	<b>#####</b>	<b>1 846</b>	<b>0,37</b>
62110	Aktivácia materiálu -vlastná spotreba dreva,rez.	512	400	576	144,00	64	1,13
62120	Aktivácia materiálu - vlastné sadenice	62 239	68 300	68 621	100,47	6 382	1,10
62130	Aktivácia materiálu - semeno	0	0	0	#####	0	#####
<b>621</b>	<b>Aktivácia materiálu</b>	<b>62 751</b>	<b>68 700</b>	<b>69 197</b>	<b>100,72</b>	<b>6 446</b>	<b>1,10</b>
622	Aktivácia vnútropodnikových služieb	155	300	144	48,00	-11	0,93
623	Aktivácia DNM	0	0	0	0,00	0	0,93
624	Aktivácia DHM	0	0	0	0,00	0	0,00
64130	Tržby z predaja pozemkov	0	0	0	0,00	0	0,00
64140	Tržby z predaja ostatného DHM	2 750	0	0	0,00	-2 750	0,00
<b>641</b>	<b>Tržby z predaja DHM a DNM</b>	<b>2 750</b>	<b>0</b>	<b>0</b>	<b>0,00</b>	<b>-2 750</b>	<b>0,00</b>
642	Tržby z predaja materiálu	0	0	0	0,00	0	0,00
644	Zmluvné pokuty a penále	0	0	0	0,00	0	0,00
646	Výnosy z odpísaných pohľadávok	0	0	0	0,00	0	0,00
64801	Zaokruhlenie e-Kasa	0	0	0	#####	0	#####
64810	Nároky na náhradu škody	0	0	0	0,00	0	0,00
64820	Dotácie prevádzkové	141 611	34 700	34 517	99,47	-107 094	0,24
64830	Príspevok OÚP na mzdy / COVID-19	18	0	20	#####	2	1,11
64840	Ostatné výnosy z hospodárskej činnosti	110	150	113	75,33	3	1,03
64849	Ostatné výnosy z hospodárskej činnosti - neda.	0	0	0	0,00	0	0,00
<b>648</b>	<b>Ostatné výnosy z hospodárskej činnosti</b>	<b>141 739</b>	<b>34 850</b>	<b>34 650</b>	<b>99,43</b>	<b>-107 089</b>	<b>0,24</b>
662	Úroky prijaté	1 256	1 400	1 929	137,79	673	1,54
663	Kurzové zisky	0	0	0	0,00	0	0,00
665	Výnosy z dlhodobého finančného majetku	0	0	1 100	#####	1 100	0,00
668	Ostatné finančné výnosy	0	0	0	0,00	0	1,00
68810	Ostatné mimoriadne výnosy	0	0	0	0,00	0	0,00
68820	Náhrady škôd od poisťovne	0	0	0	0,00	0	0,00
68830	Náhrady škôd od zodpovedných osôb	0	0	0	0,00	0	0,00
<b>688</b>	<b>Mimoriadne výnosy</b>	<b>0</b>	<b>0</b>	<b>0</b>	<b>0,00</b>	<b>0</b>	<b>0,00</b>
<b>6</b>	<b>V Ý N O S Y celkom</b>	<b>2 108 234</b>	<b>1 185 300</b>	<b>1 216 783</b>	<b>102,66</b>	<b>111 795</b>	<b>0,58</b>
<b>Výsledok hospodárenia (pred zdanením)</b>		<b>23 833</b>	<b>21 160</b>	<b>13 692</b>	<b>64,71</b>	<b>-10 141</b>	<b>0,57</b>

